

## 7. Chassis,

Lucas VIGNERIE

*Toile, cordages et tempura à l'œuf, 2019*

L'arbre devient support et tend les toiles, créant une peinture dans l'espace naturel. Les couleurs des pigments utilisés sont directement sélectionnées dans la nature environnante (terre, eau, feuilles, ...). La composition est inspirée des branches de l'arbre lui-même.



## 8. L'abri,

Juliette ROUSSELIN

*Branches de saules, paille et cordages, 2019*

L'abri est créé à partir d'éléments naturels trouvés sur le site de la Maison de l'eau. Sa forme organique peut faire penser à l'habitat naturel de différents animaux. Ainsi, la structure suspendue a servi d'abri pour dormir lors d'une performance filmée.



## 9. L'attente,

Elsa MARC & Chris VAN EEDEN

*Grillage et bio-plastique, 2019*

Basées sur un jeu de tradition hollandaise, trois sculptures à forme humaine prennent place sur des pilotis dans la rivière visibles depuis le pont. Les différents types de bio-plastiques utilisés vont se dégrader en fonction du niveau de l'eau et des intempéries. Cela va déterminer l'issue du jeu : quelle statue va résister le plus longtemps au temps ?



## 10. Amarrage,

Léa LALANNE

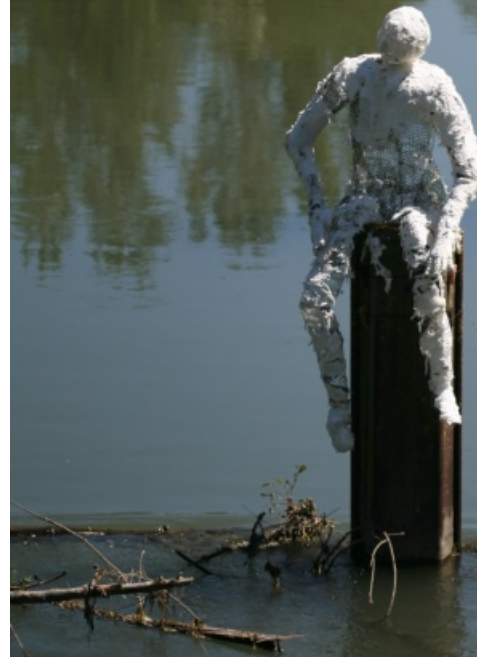
*Bitte d'amarrage, 2019*

Installation ready made, in situ.

# "NOUVELLE SAISON"

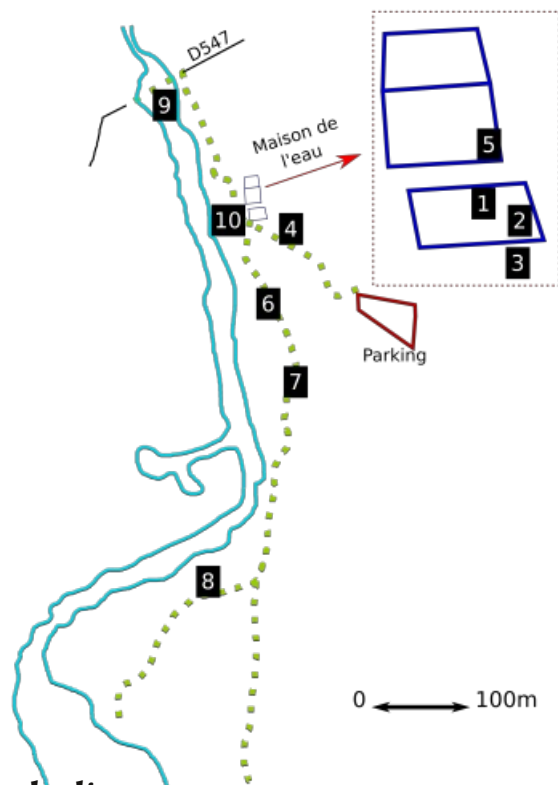
## Exposition collective

Été 2019



Dix œuvres installées à la Maison de l'eau et sur le Site naturel, créées par les étudiants de l'école supérieure d'arts des Pyrénées - site de Tarbes, au cours d'une résidence de deux semaines.



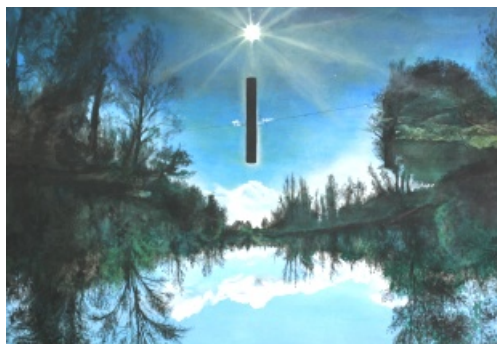


### 1. Odyssée de l'eau,

Élias HANSELMAN

*Acrylique sur toile, 2019*

Travail de peinture réalisé à partir d'une photo de l'Adour. Il s'agit de cristalliser l'instant présent. Le jeu avec le reflet crée une confusion entre la réalité et l'effet miroir de l'eau, ainsi les éléments semblent flotter. L'image est retournée pour perturber notre perception.

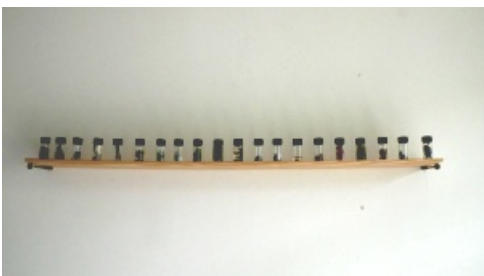


### 2. Échantillons,

Lorène ROUSTIN

*Éléments trouvés, verrerie, 2019*

Travail de collecte le long de l'Adour de Tarbes à Jû-Belloc. Les fragments récupérés, parfois naturels, parfois abandonnés par l'homme, se trouvent placés dans des tubes d'échantillons, formant ainsi une archive.



### 3. Espace temps de l'Adour,

Ana Carolina SARGENTI

*Bois et PVC, 2019*

Installation représentant l'évolution et la mobilité de la rivière à travers le temps. Le spectateur se retrouve face à des strates temporelles, créées à partir de cartes de l'Adour.

### 4. Zone d'inaction,

Lorène ROUSTIN

*Planches en bois, 2019*

Installation in situ. La zone choisie est délimitée par un cadre en bois. Le but de cette installation est d'empêcher les jardiniers du site de tondre et de laisser libre cours à la nature qui s'y développe.

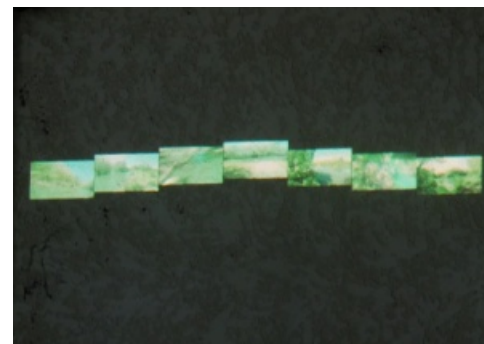


### 5. Dans ces eaux là,

Lorène ROUSTIN

*Projection vidéo, 2019*

Dans ce travail, plusieurs miniatures vidéos apparaissent, reprenant la cartographie de l'Adour du lac de Bours à Estirac. Chaque vue est un point d'arrêt, une ville, un barrage marquants d'un voyage réalisé en canoë, à pied ou encore en voiture.



### 6. Promenade temporelle,

Alice BODIN

*Céramique, bois, 2019*

Différents panneaux sont disposés sur le sentier. Ils représentent un fragment de la cartographie de l'Adour proche de la Maison de l'eau. Au fur et à mesure que le spectateur marche, il peut observer l'évolution du cours d'eau à travers le temps.

