



L'irrigation dans le Bassin de l'Adour

Synthèse 2014

SOMMAIRE

I – Sources d’information	3
1. Une information de base hétérogène	
2. La nécessité d’une homogénéisation des données	
3. Vers une nouvelle gestion des prélèvements en eau d’irrigation	
2 – L’irrigation en 2014	9
1. Résultats départementaux	
2. Synthèse par unités hydrographiques de référence (UHR)	
3. Synthèse par sous-bassins et périmètre élémentaire de référence (PER)	
4. Origine de l’eau d’irrigation	
3 - Evolution de l’irrigation.....	20
1. Une stabilité de l’irrigation depuis 2010	
2. Une irrigation par submersion en diminution	
3. L’évolution des prélèvements réels	
Annexes	23
A1 - Ratios de conversion utilisés (2014)	
A2 - Irrigation 2014 - Département du Gers - Synthèse par bassin	
Irrigation 2014 - Département des Landes - Synthèse par bassin	
Irrigation 2014- Département des Pyrénées-Atlantiques - Synthèse par bassin	
Irrigation 2014- Département des Hautes-Pyrénées - Synthèse par bassin	
A3 - Réseaux collectifs d’irrigation - Département du Gers	
Réseaux collectifs d’irrigation - Département des Landes	
Réseaux collectifs d’irrigation - Département des Pyrénées-Atlantiques	
Réseaux collectifs d’irrigation - Département des Hautes-Pyrénées	

1 - SOURCES D'INFORMATION

Comme les années précédentes, les informations proviennent des fichiers d'autorisations de prélèvements délivrées par les MISE (Missions Interservices de l'Eau). Les données, obtenues par département et à des formats variés exigent une harmonisation pour une exploitation à l'échelle du bassin de l'Adour.

La procédure mandataire qui concerne l'instruction des autorisations d'irrigation saisonnières est appelée à disparaître pour la "zone de répartition des eaux" et à être remplacée par la délivrance d'autorisations pérennes (article 21 - Loi sur l'eau du 31 décembre 2006 et décrets d'application). Les prélèvements seront gérés de manière collective par un organisme unique. Un arrêté préfectoral délivrera à l'organisme unique une autorisation unique pluriannuelle spécifiant le volume prélevable par type de ressource sur un périmètre donné. L'organisme unique aura la charge de répartir ce volume entre les irrigants.

1. Une information de base hétérogène

Les données d'autorisations de prélèvement en eau pour l'irrigation

Les autorisations de prélèvements d'eau à usage agricole sont des autorisations saisonnières (délivrées pour la campagne d'irrigation). Le régime d'autorisation et de déclaration des prélèvements en eau est défini dans le code de l'environnement : Article R214-1 du code de l'environnement rubriques 1.1.2.0, 1.2.1.0, 1.2.2.0 et 1.3.1.0.

Du fait de leur caractère temporaire, les demandes de prélèvement d'eau pour l'irrigation sont instruites au titre de la loi sur l'eau dans le cadre d'une procédure simplifiée (pas d'enquête publique). Ces demandes sont présentées de façon groupée par un mandataire (article R214-24 du code de l'environnement). L'exclusion de la procédure mandataire (demandes à effet néfaste sur la ressource en eau) laisse la possibilité de recourir à la procédure normale avec notice d'incidences.

La **procédure mandataire** permet de présenter et regrouper l'ensemble des demandes d'autorisations saisonnières (demandes formulées généralement en surface et/ou volume par les agriculteurs). L'instruction des dossiers de demandes de prélèvements en eau se fait conjointement par l'organisme mandataire et la MISE.

Divers mandataires sont désignés sur le Bassin de l'Adour :

- Association de Gestion de l'Irrigation Landaise (AGIL - Chambre d'Agriculture des Landes) pour l'ensemble du département des Landes;
- Groupement des irrigants (Chambre d'Agriculture des Pyrénées-Atlantiques) pour l'ensemble du département 64 ;
- Association Départementale de Rénovation Agricole des Hautes-Pyrénées (ADRAPH - Chambre d'Agriculture des Hautes-Pyrénées) pour la Plaine de l'Adour (Adour et affluents, canaux, nappe d'accompagnement) et l'Estéous réalimenté
- Compagnie d'Aménagement des Coteaux de Gascogne (CACG) pour l'Adour gersois, ses canaux de dérivation et sa nappe d'accompagnement, le Midour-Douze-Riberette (32), le Bouès (32 et 65), le Louet (65), le Lees (32)
- Association des agriculteurs riverains de la vallée de l'Arros : Arros 32 et 65
- ASA du Cabournieu : Cabournieu (instruction des dossier faite par la CACG)

Les **seuils d'autorisation** diffèrent selon que l'on se situe en zone de répartition des eaux ou hors zone. Les **zones de répartition des eaux** se caractérisent par de fréquents déséquilibres entre la demande et la ressource en eau. Plus de la moitié du bassin de l'Adour est classée en « zone de répartition des eaux » (cf. carte de la ZRE Adour). L'inscription en ZRE constitue le moyen pour l'Etat d'assurer une

gestion plus fine des demandes de prélèvements grâce à un abaissement des seuils de déclaration et d'autorisations des prélèvements ; elle permet une meilleure connaissance et contrôle des prélèvements.

Seuils d'autorisation :

- Hors zone de répartition des eaux :

- Eaux souterraines (autre que la nappe d'accompagnement) :

- autorisation pour prélèvements $\geq 200\,000$ m³/an

- déclaration : prélèvements $> 10\,000$ m³/an et $< 200\,000$ m³/an

- Eaux superficielles (rivières, plans d'eau, nappes d'accompagnement des cours d'eau) :

- autorisations : prélèvements > 1000 m³/h ou à 5% du débit des cours d'eau

- déclarations : prélèvements ≥ 400 m³/h

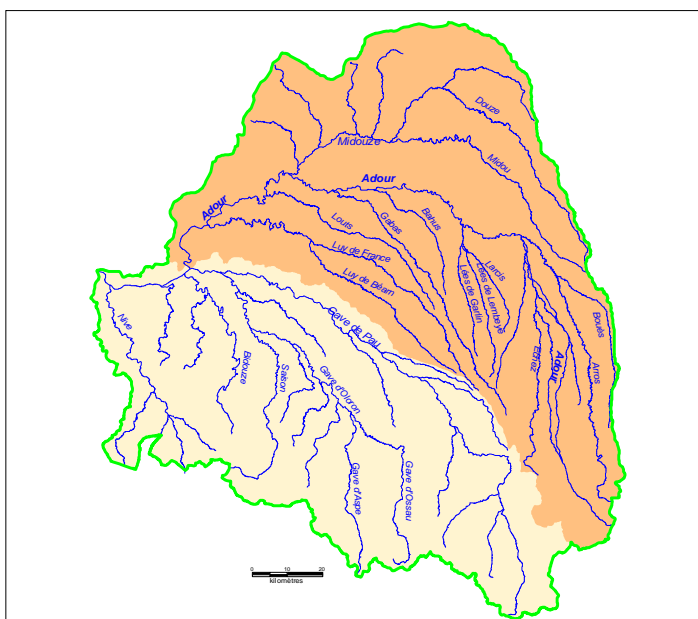
- Zone de répartition des eaux : eaux souterraines et superficielles

- Autorisation : prélèvement > 8 m³/h

- Déclaration : prélèvement < 8 m³/h

➔ quasiment tous les prélèvements inscrits dans cette zone sont soumis à autorisation.

Zone de répartition des eaux



Les autorisations de prélèvements concernent tout type de milieux : rivières, canaux, eaux souterraines, plans d'eau. Le département du Gers échappe toutefois à la règle et ne délivre pas d'autorisation pour l'utilisation de l'eau des lacs (les seules autorisations portent sur l'ouvrage).

Selon les départements et selon les cours d'eau, les autorisations sont délivrées soit en surface et volume, soit en débit et volume. Les autorisations sont accordées à chaque bénéficiaire à titre personnel, précaire, temporaire et révocable.

Des **quotas** de prélèvement sont fixés pour la plupart des rivières. Ils sont établis soit en volume et hectare, soit en l/s (cf. annexe 1).

Sur les rivières réalimentées par des réservoirs de soutien d'étiage, ces quotas sont déterminés, en fonction du règlement d'eau du barrage et de la disponibilité de la ressource en eau.

En début de campagne ou au cours de la campagne, les quotas peuvent être revus à la baisse en fonction de la capacité à fournir. Il n'y a pas de règles établies ; la valeur du quota est fixée par bassin ou sous-bassin en concertation avec la profession agricole. Au-delà de l'abaissement des quotas, on peut avoir recours à des tours d'eau voire à des interdictions d'arroser en période de crise (arrêtés préfectoraux). Le besoin unitaire théorique est évalué à 0,7 l/s/ha sur les sols filtrants (sables, alluvions) et à 0.6 l/s/ha sur sols lourds (molasses). **La conversion de ces quotas en surfaces irriguées est effectuée dans cette synthèse sur la base de 0,7 l/s/ha.**

Les demandes sont formulées par les agriculteurs généralement en surfaces à irriguer et volumes. La surface correspond à la surface équipée, le débit au débit théorique de pompage et le volume au volume nécessaire aux besoins agronomiques d'une culture en cas de sécheresse de rang quinquennal. Ainsi dans les Landes, on considère que la demande agronomique du maïs n'excède pas 1500 à 2000

m³/ha en dehors de la zone des sables, 3600 m³/ha en Haute Lande et que celle des doubles cultures n'excède pas 5400 m³/ha.

Ces quotas ont évolué dans le temps en fonction de la ressource ; ainsi sur l'Adour moyen (Aire-Audon) et sa nappe d'accompagnement le volume à l'hectare qui était de 1500 m³/ha avant la mise en service du réservoir du Gabas est progressivement passé à 1800 m³/ha en 2008. De même sur les bassins gersois du Midour et de la Douze, le quota de 2700 m³/l/s initialement attribué a été abaissé à 2400 m³/l/s à partir de 2007 dans un souci d'homogénéisation avec la partie landaise de ces bassins.

Ces autorisations font l'objet d'arrêtés préfectoraux comprenant les conditions d'exploitation, les conditions de suivi et de surveillance des ouvrages et installations de prélèvements, assortis de la liste des irrigants et des autorisations en surface-volume ou en débit-volume.

Des outils de gestion des données disparates

Les dossiers de demande comportent les éléments suivants : nom et adresse du demandeur, emplacement de l'installation, la localisation du point de prélèvement, la surface à irriguer, besoin en volume (défini soit à partir de quotas/ha établis par rivière, soit des besoins unitaires calculés par l'agriculteur lui-même).

Les quatre départements du bassin ont opté pour des applications différentes : IRRISCOPE dans les Landes et le Gers, IRRIGRAPH dans les Hautes-Pyrénées, application « propre » pour les Pyrénées-Atlantiques. Ces outils reposent sur un système relationnel de tables multiples faisant intervenir des unités de comptage et des typologies de milieu spécifiques.

Ces applications ont pour objet principal la gestion des dossiers d'autorisations de prélèvements et ne sont pas toujours adaptées pour établir des bilans par milieu et zones géographiques. Chaque département transmet toujours une information disparate. Les milieux de prélèvements sont également différenciés. Il importe que les typologies soient simplifiées et homogénéisées.

2. Un travail d'homogénéisation des données

Faute d'outil commun, un travail de restructuration, d'intégration sous un même logiciel (Access), de contrôle et de vérification des données est mené par l'Observatoire pour aboutir à des synthèses par bassins, sous bassins hydrographiques, unité de gestion ainsi que par type de milieu.

Lors de la compilation des diverses tables ou requêtes transmises, des erreurs de saisies (par comparaison avec les résultats des années précédentes) et des risques de doublons sont mises en évidence. Ces erreurs sont corrigées et les doublons identifiés. Dans la mesure du possible, une communication des erreurs est faite auprès de l'organisme gestionnaire de données. C'est le cas notamment pour le Groupement des irrigants des Pyrénées-Atlantiques qui saisit des données d'autorisation pour le département.

- **une uniformisation des données d'autorisation** : les données de base sont récupérées dans des unités de mesure variables (débits souscrits en l/s ou en m³/h, surfaces souscrites en hectares) et nécessitent l'utilisation de ratios de conversion pour avoir une estimation des surfaces irriguées autorisées (en hectares) et des volumes annuels autorisés (m³). Ces ratios sont utilisés principalement pour les départements du Gers et des Hautes-Pyrénées ; et plus accessoirement pour combler les données manquantes des deux autres départements. Cf. Annexe 1 - Ratios de conversion utilisés
- **l'intégration de codes et typologies simplifiées** :
 - codes INSEE des communes,

- unités hydrographiques (bassins et sous-bassins) (cf. Annexe 2 - Découpage en sous-bassins hydrographiques) - Ce découpage est maintenu pour apprécier les évolutions.
 - unités de gestion (numéro et libellé) définies dans l'étude des volumes prélevables et qui servira de cadre à la gestion collective des prélèvements.
 - type de ressource utilisée : rivières non réalimentées, rivières réalimentées, nappe alluviale, autres nappes, stockages...Le principe retenu est d'identifier avec précision le milieu d'origine de la ressource en eau, en particulier lors d'un changement de milieu et de tenir compte des diverses alimentations et réalimentations ; ainsi un point de prélèvement dans un réservoir alimenté par une nappe souterraine sera classé en nappe, un point de prélèvement situé dans une rivière réalimentée par un réservoir sera classé en rivière réalimentée
 - type d'irrigant : individuel, collectif, semi-collectif (prélèvements individuels dans le cadre d'une structure collective) ;
 - nom du réseau collectif d'irrigation
 - numéro de la masse d'eau pour les rivières
- **l'identification du milieu prélevé** (cours d'eau, canal) dans les Hautes-Pyrénées. Un rapprochement entre le fichier des autorisations et la cartographie des points transmis par la MISE des Hautes-Pyrénées a permis de renseigner globalement le nom du cours d'eau ou du canal prélevé.

Les données individuelles sont ensuite synthétisées au niveau :

- communal,
- ressource en eau, milieux
- unités hydrographiques de référence
- unités de gestion définies dans le cadre des volumes prélevables (périmètres élémentaires de référence)
- départements.

3. Vers une nouvelle gestion des prélèvements agricoles

Face au déséquilibre quantitatif existant entre la ressource en eau disponible et les niveaux de prélèvements et la récurrence de crise "sécheresses" sur le nombreux cours d'eau, la loi sur l'eau et les milieux aquatiques (LEMA) du 31 décembre 2006 et ses textes d'application prévoient d'instituer une gestion collective des prélèvements pour l'irrigation.

Le dispositif réglementaire s'applique à la **zone de répartition des eaux** (ZRE) et pose le principe d'une gestion collective des prélèvements d'eau confié à un organisme unique avec autorisation pluriannuelle spécifiant le volume prélevable par type de ressource en eau sur un périmètre défini. Un arrêté préfectoral délivrera à l'organisme unique une autorisation (en volume) par périmètre élémentaire de référence à charge à lui de répartir ce volume entre les irrigants. Le régime d'autorisation saisonnière sera maintenu hors Zone de Répartition des Eaux.

La mise en place de cette nouvelle réglementation s'effectue en quatre étapes :

- détermination des volumes prélevables initiaux,
- détermination des volumes prélevables définitifs,
- désignation de l'organisme unique
- dossiers d'autorisation de prélèvement montés par l'organisme unique,
- arrêtés préfectoraux d'autorisation pluriannuelle.

Une gestion collective par périmètre élémentaire de référence

Tous les prélèvements destinés à l'irrigation sont concernés (art R2111-112) quel que soit le type de milieu : rivières, stockages, nappes

15 périmètres élémentaires de références couvrent la zone de répartition des eaux du bassin de l'Adour. Les données d'autorisations pour l'irrigation sont synthétisées selon ce découpage. Pour la partie hors ZRE, les synthèses sont établies par sous bassins hydrographiques : Gave de Pau, Gave d'Oloron, Adour aval des Gaves.

Le volume « prélevable » définitif est aujourd'hui déterminé, après négociation avec la profession agricole, par périmètres élémentaires de référence et sera réparti entre les différents irrigants. Ce volume fera l'objet d'une demande d'autorisation pluriannuelle qui sera délivrée par les services de l'Etat.

La mise en place du système a été repoussée et la gestion collective devrait être opérationnelle pour la campagne d'irrigation 2015.

Volumes prélevables notifiés - Sous bassin de l'Adour (Mm3)

	cours d'eau et nappes accompagnement	eaux souterraines déconnectées**	retenues déconnectées
Adour amont Aire			
PER 221 - Adour amont Aire	49,9		1,22
PER 222 - Arros-Estéous-Louet réalimentés	18,8		6,48
PER 146 - Lees	12,5		3,54
PER 96a - Bouès (bassin Neste)*			
Adour Aire-Audon			
PER 3 - Adour Aire/Audon	27,66	6,26	13,23
Adour Audon-Gaves			
PER 140 - Adour Audon/St Vincent Paul	8,03	1,18	0,31
PER 155 - Adour St Vincent Paul/Gaves	8,5	1,24	0,35
PER 147 - Louts	2,72	0,57	1,28
PER 142 - Luys	10,33	0,67	3,92
Midour			
PER 152 - Midour amont Arthez	3,28		9,98
PER 151 - Midour Arthez/Mt Marsan	9,18		2,75
Douze			
PER 150 - Douze amont Roquefort	4,24	0,01	5,77
PER 149 - Douze Roquefort/Mt Marsan	25,65		0,14
Midouze			
PER 148 - Midouze Mt Marsan/Campagne	14,55		0,04
PER 141- Midouze Campagne/Adour	27,71		0,2
Total ZRE	223,05	9,93	49,21

* Le périmètre du Bouès est pris en compte avec le système Neste

** Les eaux souterraines déconnectées correspondent aux prélèvements dans les nappes profondes antérieures au Miocène : Oligocène, Eocène, Dano-Paléocène, Crétacé, Jurassique.

Le volume prélevable notifié (282,19 millions de m3) est proche du volume annuel autorisé.

Désignation d'un organisme unique de gestion (article L 211-3)

L'organisme unique qui sera désigné, se substituera aux mandataires et aura pour rôle de :

- déposer la demande d'autorisation pluriannuelle,
- arrêter le plan de répartition entre préleveurs du volume d'eau et des règles de gestion ;
- dresser un rapport comparatif pour chaque irrigant entre l'année écoulée et l'année précédente.

L'appel à candidature est prolongé jusqu'au 31 janvier 2013. Le syndicat IRRIGADOUR associant l'Institution Adour et les quatre chambres d'agriculture du bassin s'est porté candidat.

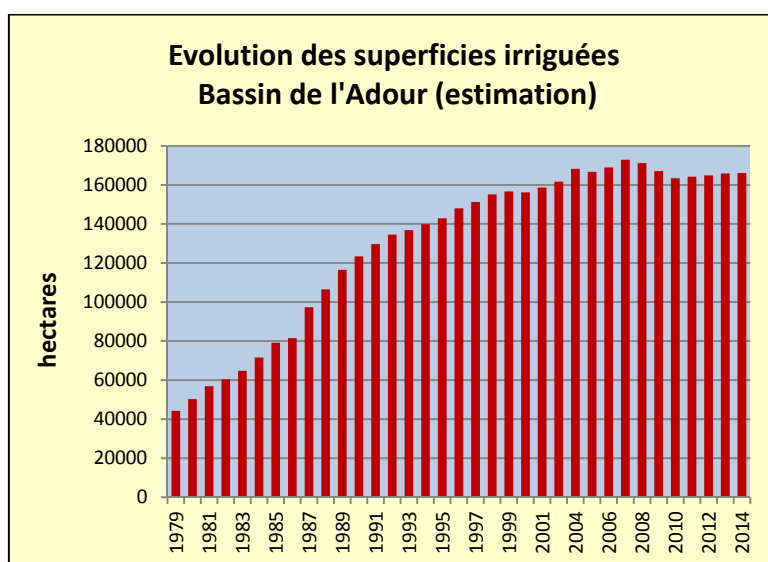
Périmètres élémentaires de référence



2 – L'IRRIGATION EN 2014

Un volume annuel de **325,6 millions de m³** est autorisé en 2014 sur le bassin de l'Adour. Les superficies irriguées sont estimées à **166 100 hectares**. L'irrigation est stable par rapport aux années précédentes.

En volume, les rivières (réalimentées ou non réalimentées) alimentent 42% des irrigation, les eaux souterraines 39% et les stockages individuels ou collectifs 19%.



Sources information : RGA 1978-1988-2000

Période 1979-1996 Estimation à partir des dossiers d'aides des départements et des services de l'Etat (information Observatoire)

Période post 1996 - Fichiers d'autorisation des MISE

1 - Résultats départementaux

Superficies irriguées en hectares – Estimation 2014

	Rivières	Rivières réalimentées	Nappes alluviales	Autres nappes	Réservoirs *	Total	%
Gers	5 715	9 451	1 303	0	9 527	25 996	16
Landes	13 632	14 664	1 218	37 625	16 231	83 370	50
Pyrénées-Atlantiques	9 218	11 100	1 553	21	10 085	31 977	19
Hautes-Pyrénées	7 625	5 446	10 657	0	1 062	24 790	15
Bassin de l'Adour	36 190	40 661	14 731	37 646	36 905	166 133	100

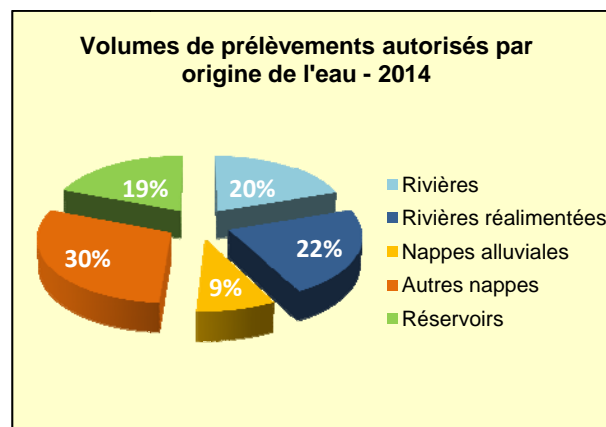
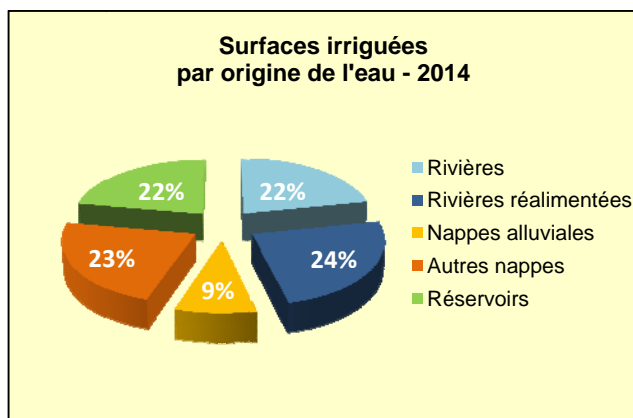
Volumes de prélèvements autorisés en milliers de m³/an - 2014

	Rivières	Rivières réalimentées	Nappes alluviales	Autres nappes	Réservoirs *	Total	%
Gers	10 858	18 616	2 475	0	20 958	52 907	16
Landes	25 591	24 711	2 201	97 037	24 826	174 366	53
Pyrénées-Atlantiques	13 017	17 928	2 433	32	14 378	47 788	15
Hautes-Pyrénées	15 247	11 652	21 313	0	2 337	50 549	16
Bassin de l'Adour	64 713	72 907	28 422	97 069	62 499	325 610	100

* Réservoirs : données 2011 pour le département du Gers, données autorisations 2014 pour les autres départements.

La répartition par types de milieu, a été estimée en tenant compte des définitions suivantes :

- **Rivières réalimentées** : rivières soutenues par des ouvrages de stockages, qu'il s'agisse d'ouvrages sous maîtrise d'ouvrage Institution Adour (réservoirs de soutien d'étiage) ou de certains réservoirs collectifs d'irrigation. L'Adour n'est considérée comme réalimentée que dans sa partie landaise entre Aire-sur-Adour et Audon.
- **Nappes alluviales** - Elles concernent les nappes alluviales des cours d'eau : Adour, Gaves, Luys.
- **Autres nappes** : nappes alluviales des terrasses anciennes et récentes, nappe des sables, nappes profondes et semi-profondes.
- **Réservoirs** : prélèvements directs dans un réservoir de soutien d'étiage, un réservoir collectif d'irrigation, un réservoir individuel d'irrigation.



■ La moitié de l'irrigation du Bassin de l'Adour est localisée dans le département des **Landes** avec plus de 83 300 hectares de surfaces irriguées autorisées et un volume de prélèvement de plus de 174 millions de m³. L'irrigation est présente sur l'ensemble du département ; on estime à plus de 123 000 hectares les surfaces irriguées autorisées et à plus de 312 millions de m³ les volumes autorisés pour l'irrigation dans les Landes (cf Annexe 2).

Les **eaux souterraines**, abondantes et diversifiées dans ce département, sont fortement utilisées pour l'irrigation (46% des surfaces irriguées et 57% des volumes de prélèvements), en particulier dans la partie nord du bassin et les bassins côtiers. Il s'agit principalement des **nappes des sables (plioquaternaire)** et du **miocène** qui totalisent respectivement 44% et 32% des volumes prélevés en nappes. Les besoins à l'hectare y sont relativement élevés avec en moyenne 3 200 m³/ha autorisés dans la nappe des sables et 2 500 m³/ha dans la nappe du Miocène.

La **nappe alluviale de l'Adour** est, comparativement aux départements du Gers et des Hautes-Pyrénées, faiblement utilisée (seulement 2% des prélèvements en eaux souterraines).

Les **rivières** pour leur part desservent 29% des irrigations, localisées pour l'essentiel sur l'axe Adour (25% des prélèvements en rivières), les affluents rive gauche de l'Adour Bahus, Gabas, Luys, Louts (20% des prélèvements en rivières) et la Midouze, Midou et Douze (14% des prélèvements en rivières). Les cours d'eau utilisés sont pour moitié réalimentés par des ouvrages de stockages (49%)

■ Le département des **Pyrénées-Atlantiques** compte près de 20% des superficies irriguées du bassin avec 32 000 hectares équipés et un volume de prélèvement annuel de près de 48 millions de m³. L'irrigation est plus localisée que dans les Landes et développée principalement dans les vallées du Gave de Pau et du Gave d'Oloron ainsi que sur les coteaux béarnais.

Les **cours d'eau**, approvisionnent plus de 64% des volumes autorisés. Ces irrigations se localisent sur le bassin des Gaves et les bassins des affluents rive gauche de l'Adour. Dans la zone de coteaux entre Gaves et Adour, si la plupart des rivières ont des étiages sévères, leur réalimentation estivale par des

réservoirs permet l'irrigation. Il en est ainsi des rivières Lees, Larcis, Gabas, Luy de France et Luy de Béarn.

La réalisation de **stockages** a fortement contribué au développement de l'irrigation sur les coteaux béarnais et basques. On estime que 31% des irrigations du département sont alimentées par des retenues individuelles ou collectives. Si l'on ajoute à ce chiffre, l'irrigation à partir des rivières réalimentées c'est plus de 67% de l'irrigation du département qui dépend de la mobilisation de ressource.

Dans ce département, l'irrigation collective occupe une place importante. Elle concerne 65% des surfaces irriguées du département et s'est développée sur la zone de coteaux desservie par des ouvrages de stockages collectifs.

■ Les deux autres départements du Bassin, **Gers et Hautes-Pyrénées** possèdent une superficie irriguée équivalente : 26 000 ha dans le Gers et près de 25 000 ha dans les Hautes-Pyrénées et un volume de prélèvement respectivement de 53 millions de m³ et de 51 millions de m³.

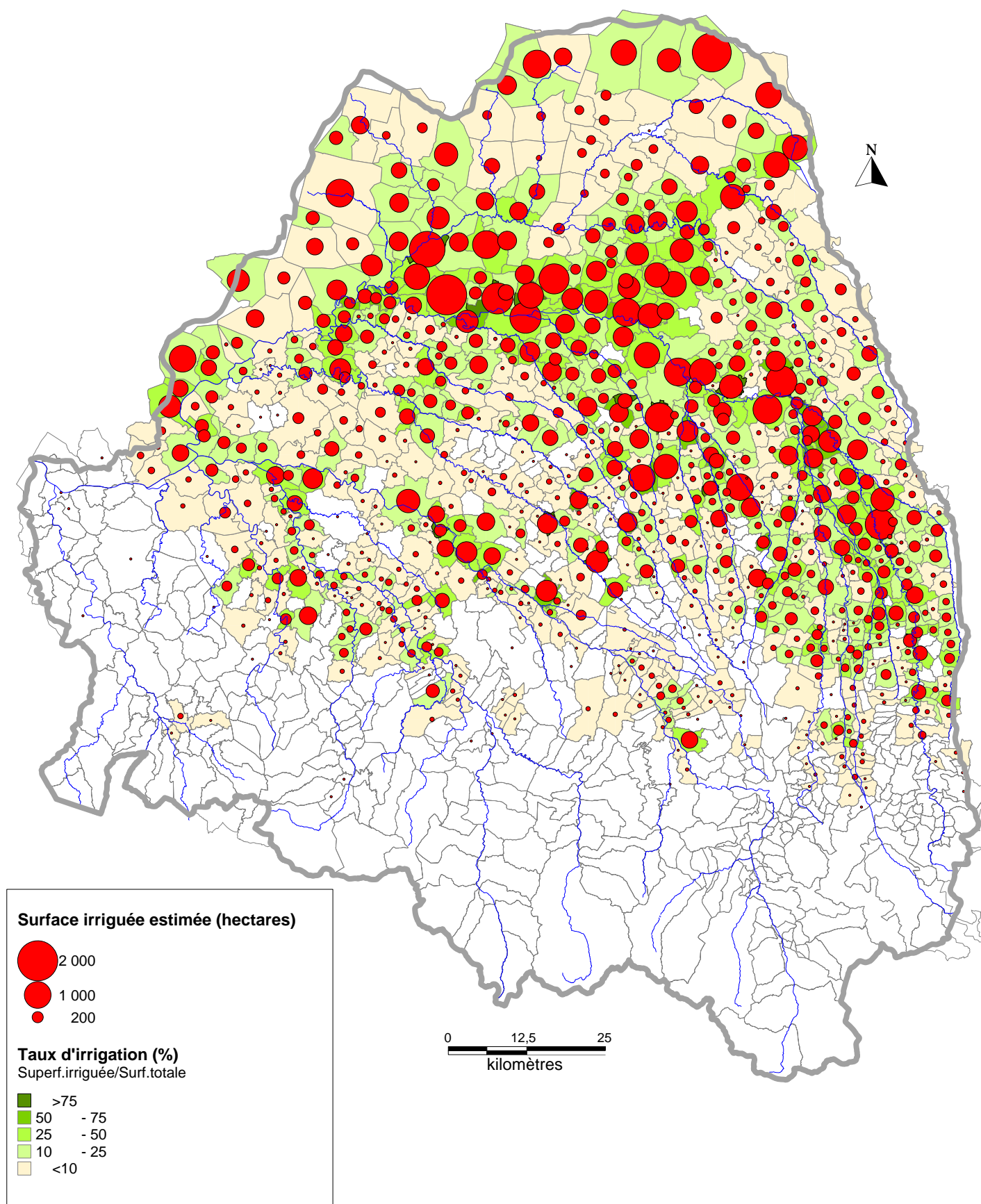
La ressource en eau utilisée varie entre ces deux départements :

- prépondérance des stockages dans le Gers : 36% des irrigations à partir de réservoirs et 35% à partir de rivières réalimentées par des ouvrages de soutien d'étiages ;
- prélèvements importants dans la nappe alluviale dans les Hautes-Pyrénées : 42% des irrigations dans la nappe d'accompagnement de l'Adour, 53% des irrigations en rivières dont 30% à partir de l'Adour et de ses canaux de dérivation et 23% à partir de rivières réalimentées (Arros, Estéous, Bouès, Louet)

L'antériorité de l'irrigation y est également différente : irrigation traditionnelle dans les Hautes-Pyrénées à partir de canaux de dérivation de l'Adour qui parcourent la large vallée alluviale de l'Adour (irrigation ancienne des prairies par submersion) ; irrigation plus récente dans le Gers.

IRRIGATION 2014

Autorisations de prélèvements



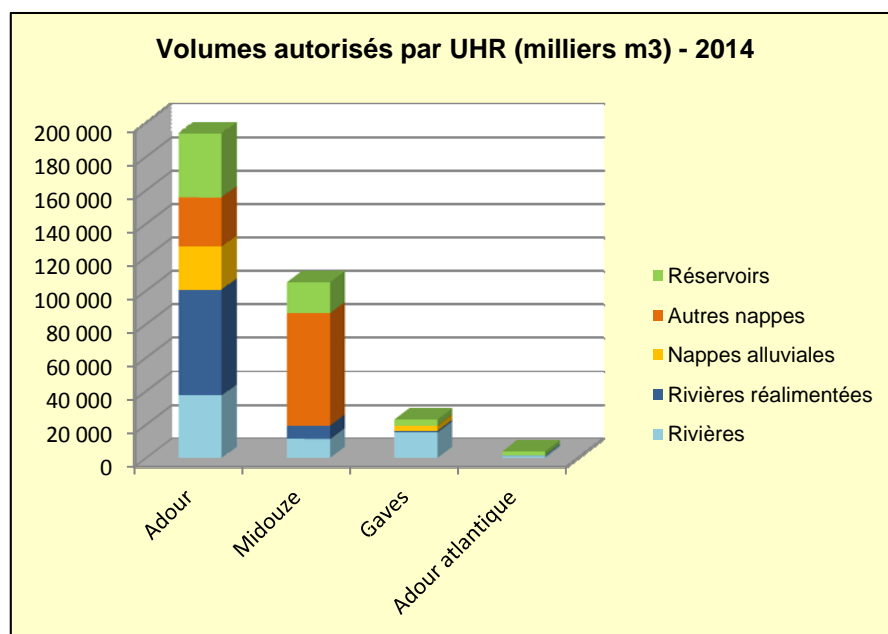
2 - Synthèse par unités hydrographiques de référence

Superficie irriguée (hectares) – 2014

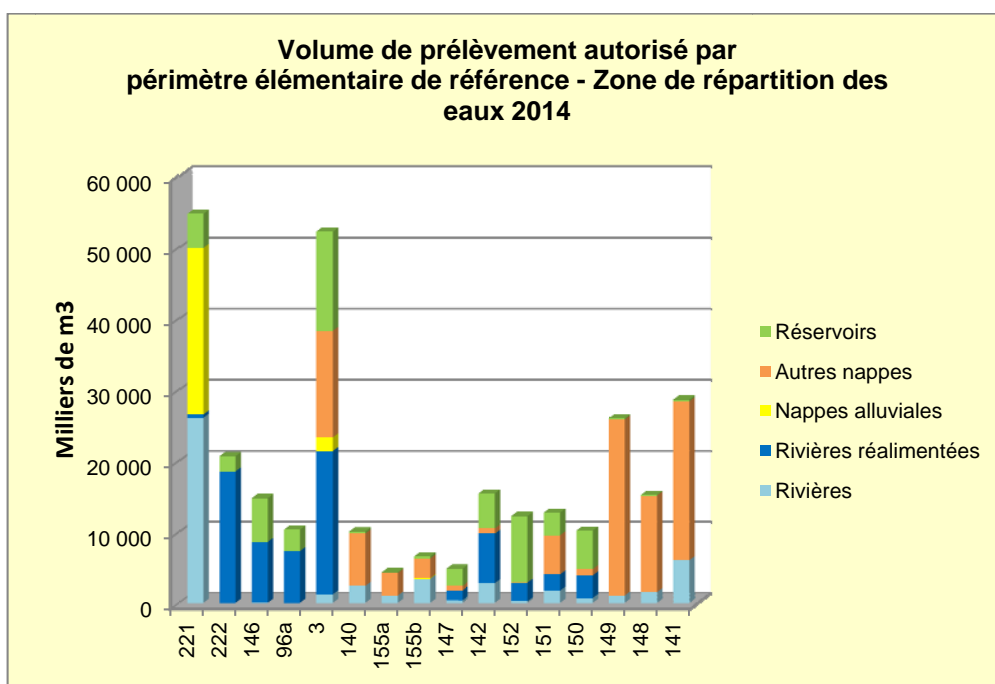
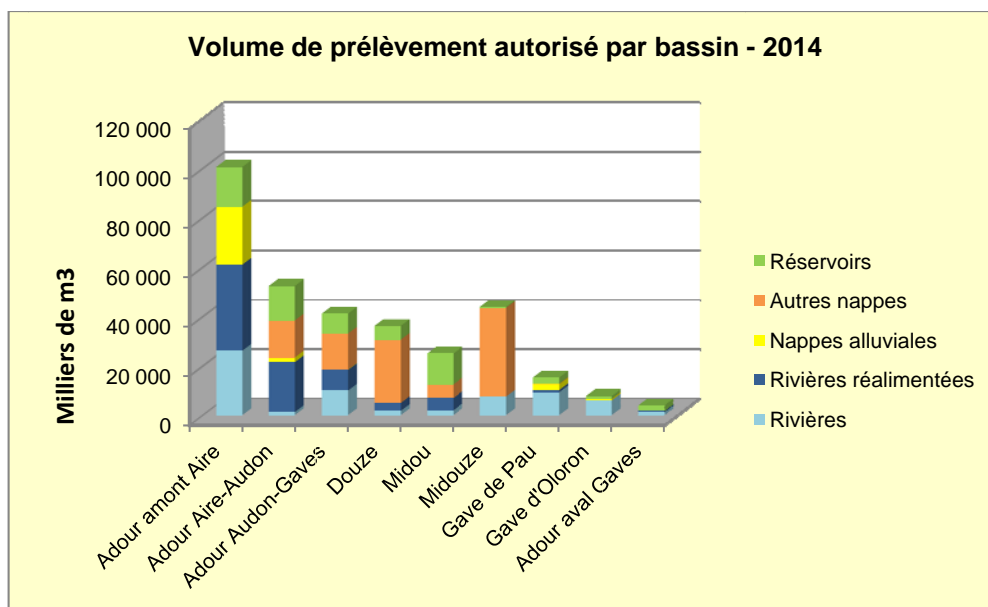
UHR	Rivières	Rivières réalimentées	Nappes alluviales	Autres nappes	Réservoirs	Total	%
Adour	20 487	34 751	12 901	14 648	23 176	105 963	64
Midouze	5 132	4 972	0	22 867	9 669	42 640	26
Gaves	9 520	600	1 828	129	2 589	14 666	9
Adour atlantique	1 050	339	2	2	1 472	2 865	2
Total	36 189	40 662	14 731	37 646	36 906	166 134	

Volume de prélèvement autorisé (milliers m3) – 2014

	Rivières	Rivières réalimentées	Nappes alluviales	Autres nappes	Réservoirs	Total	%
Adour	37 209	63 425	25 494	29 637	38 145	193 910	60
Midouze	11 137	8 141	0	67 193	18 446	104 917	32
Gaves	15 190	900	2 926	236	3 655	22 907	7
Adour atlantique	1 177	442	2	3	2 253	3 877	1
Total	64 713	72 908	28 422	97 069	62 499	325 611	



3 - Synthèse par sous-bassins et PER (périmètre élémentaire de référence)



Irrigation 2014 - Bassin de l'Adour
Synthèse par périmètre élémentaire de référence

	Rivières		Rivières réalimentées		Nappes alluviales		Autres nappes		Réservoirs		Total	
	sup irriguée ha	volume m3	sup irriguée ha	volume m3	sup irriguée ha	volume m3	sup irriguée ha	volume m3	sup irriguée ha	volume m3	sup irriguée ha	volume m3
Adour amont Aire	13 337	26 083 955	17 467	34 868 066	11 782	23 451 248	0	0	8 435	16 111 319	51 021	100 514 588
PER 221 - Adour amont Aire	13 326	26 072 555	376	462 980	11 782	23 451 248	0	0	2 324	4 799 765	27 808	54 786 548
PER 222 - Arros-Estéous-Louet réalimentés	0	0	9 671	18 526 683	0	0	0	0	1 064	2 142 800	10 735	20 669 483
PER 146 - Lees	11	11 400	4 815	8 584 404	0	0	0	0	3 675	6 151 354	8 501	14 747 158
PER 96a - Bouès	0	0	2 605	7 293 999	0	0	0	0	1 372	3 017 400	3 977	10 311 399
Adour Aire-Audon	740	1 199 767	11 573	20 197 042	1 053	1 913 111	8 263	15 012 343	8 931	13 949 937	30 560	52 272 200
PER 3 - Adour Aire/Audon	740	1 199 767	11 573	20 197 042	1 053	1 913 111	8 263	15 012 343	8 931	13 949 937	30 560	52 272 200
Adour Audon-Gaves	6 410	9 924 817	5 711	8 359 458	66	130 100	6 385	14 624 573	5 810	8 083 634	24 382	41 122 582
PER 140 - Adour Audon/St Vincent Paul	1 326	2 382 949	0	0	0	0	2 924	7 368 573	192	301 504	4 442	10 053 026
PER 155a - Adour St Vincent Paul/Gaves (PGE)	527	1 019 958	0	0	0	0	1 248	3 171 107	75	103 040	1 850	4 294 105
PER 155b - Adour St Vincent Paul/Gaves	1 990	3 392 392	0	0	51	107 300	1 267	2 755 994	194	286 698	3 502	6 542 384
PER 147 - Louts	293	363 049	922	1 382 966	0	0	463	627 941	1 842	2 451 646	3 520	4 825 602
PER 142 - Luys	2 274	2 766 469	4 789	6 976 492	15	22 800	483	700 958	3 507	4 940 746	11 068	15 407 465
Midour	1 027	1 929 975	3 040	4 946 127	0	0	3 008	5 540 911	6 481	12 522 807	13 556	24 939 820
PER 152 - Midour amont Arthez	141	210 220	1 577	2 649 640	0	0	24	27 250	4 405	9 330 037	6 147	12 217 147
PER 151 - Midour Arthez/Mt Marsan	886	1 719 755	1 463	2 296 487	0	0	2 984	5 513 661	2 076	3 192 770	7 409	12 722 673
Douze	839	1 714 751	1 932	3 194 400	0	0	7 847	25 657 325	3 063	5 587 968	13 681	36 154 444
PER 150 - Douze amont Roquefort	415	683 076	1 932	3 194 400	0	0	449	878 259	2 974	5 441 968	5 770	10 197 703
PER 149 - Douze Roquefort/Mt Marsan	424	1 031 675	0	0	0	0	7 398	24 779 066	89	146 000	7 911	25 956 741
Midouze	3 266	7 491 779	0	0	0	0	12 012	35 995 184	125	335 339	15 403	43 822 302
PER 148 - Midouze Mt Marsan/Campagne	627	1 497 214	0	0	0	0	4 195	13 609 187	17	98 338	4 839	15 204 739
PER 141 - Midouze Campagne/Adour	2 639	5 994 565	0	0	0	0	7 817	22 385 997	108	237 001	10 564	28 617 563
Total ZRE	25 619	48 345 044	39 723	71 565 093	12 901	25 494 459	37 515	96 830 336	32 845	56 591 004	148 603	298 825 936
Gave de Pau	5 656	9 255 440	600	900 000	1 475	2 329 998	99	189 495	1 690	2 541 648	9 520	15 216 581
Gave de Pau 1	41	60 345	0	0	0	0	0	0	0	0	41	60 345
Gave de Pau 2	1 130	1 556 622	0	0	898	1 348 435	1	1 740	401	578 700	2 430	3 485 497
Gave de Pau 3	4 485	7 638 473	600	900 000	577	981 563	98	187 755	1 289	1 962 948	7 049	11 670 739
Gave d'Oloron	3 864	5 934 901	0	0	353	596 260	30	46 750	899	1 113 538	5 146	7 691 449
Gave d'Oloron	2 898	4 694 980	0	0	353	596 260	11	18 250	409	475 938	3 671	5 785 428
Saison	961	1 233 796	0	0	0	0	19	28 500	490	637 600	1 470	1 899 896
Gave Aspe-Ossau	5	6125	0	0	0	0	0	0	0	0	5	6 125
Adour aval des Gaves	1 050	1 177 454	339	442 488	2	1 670	2	2 500	1 472	2 253 080	2 865	3 877 192
Adour 6	172	295 114	0	0	0	0	1	1 000	371	760 350	544	1 056 464
Bidouze	801	805 430	339	442 488	0	0	0	0	1 088	1 477 730	2 228	2 725 648
Nive	77	76 910	0	0	2	1 670	1	1 500	13	15 000	93	95 080
Hors ZRE	10 570	16 367 795	939	1 342 488	1 830	2 927 928	131	238 745	4 061	5 908 266	17 531	26 785 222
Bassin de l'Adour	36 189	64 712 839	40 662	72 907 581	14 731	28 422 387	37 646	97 069 081	36 906	62 499 270	166 134	325 611 158

4 . Origine de l'eau d'irrigation

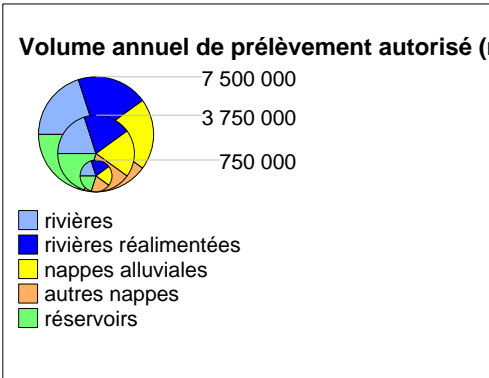
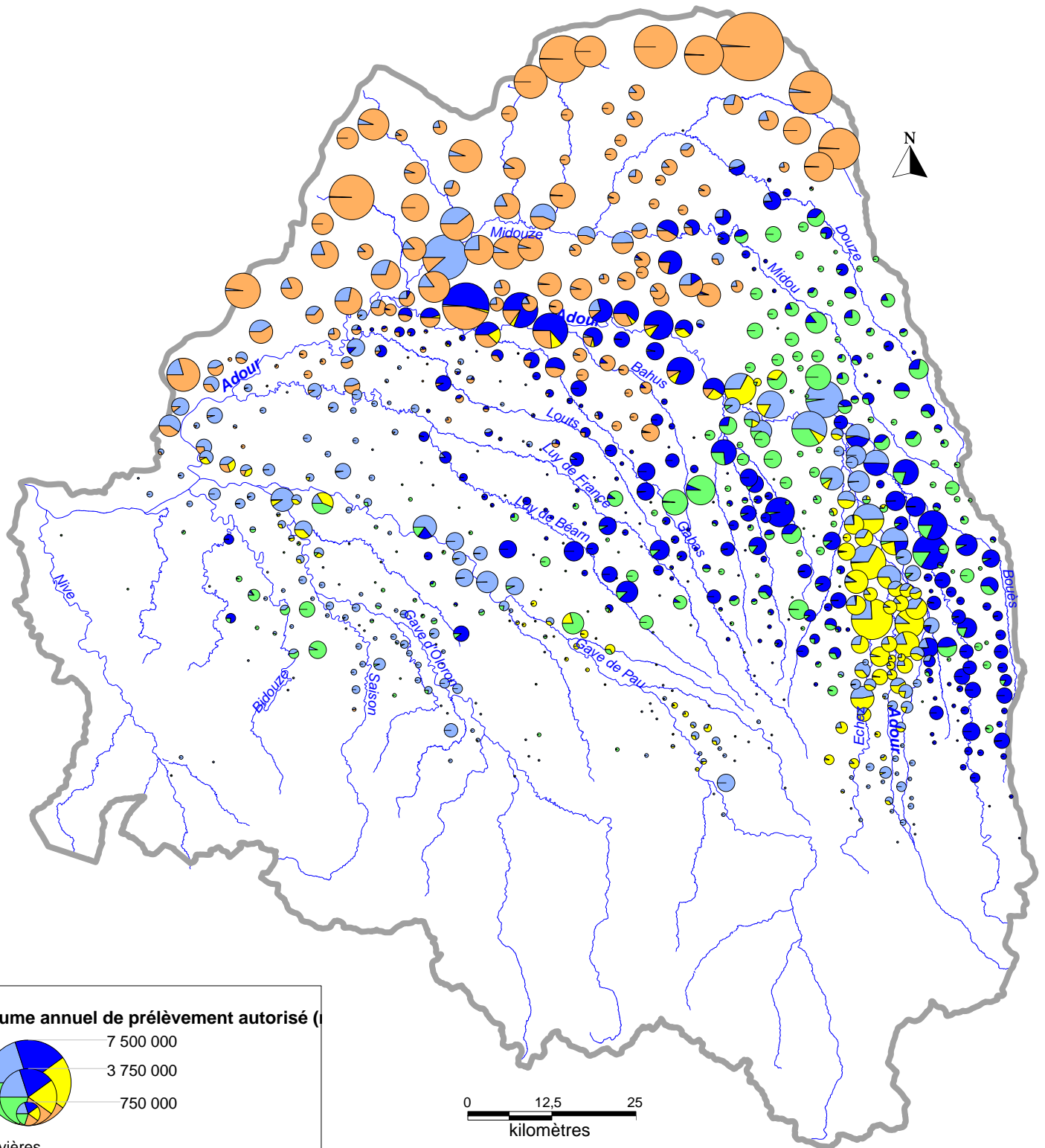
Principales rivières sollicitées en 2014

	GERS		LANDES		PYR. ATLANTIQUES		HTES PYRENEES	
	sup. irriguée (ha)	volume (milliers m3)	sup. irriguée (ha)	volume (milliers m3)	sup. irriguée (ha)	volume (milliers m3)	sup. irriguée (ha)	volume (milliers m3)
ADOUR								
Adour non réalimentée	0	0	2 145	3 482	40	92	0	0
Adour partiellement réalim.	5 715	10 858	0	0	0	0	0	0
Adour réalimentée	0	0	4 979	8 963	0	0	0	0
Plaine Adour (65) - Adour, Echez, canaux...	0	0	0	0	0	0	7 668	15 310
AFFLUENTS RIVE GAUCHE DE L'ADOUR								
Bassin de l'Echez								
Lis réalimenté	0	0	0	0	325	389	0	0
Bassin du Louet								
Louet réalimenté	0	0	0	0	333	573	1 164	2 002
Laysa (afit Louet) réalim.	0	0	0	0	250	430	0	0
Bassin Lees								
Lees de Garlin réalimenté	75	134	0	0	676	1 217	0	0
Lees de Lembeye et d'Urost réalimentés	480	865	0	0	1 223	2 203	6	11
Lees réunis réalimenté	68	122	81	146	0	0	0	0
Larcis réalimenté	0	0	0	0	1 724	3 021	0	0
Lisau (afit Larcis) réalimenté	0	0	0	0	481	866	0	0
Bassin Adour - Aire/Audon								
Buros réalimenté	0	0	243	437	0	0	0	0
Lourden réalimenté	0	0	661	1 090	0	0	0	0
Bahus réalimenté	0	0	636	964	0	0	0	0
Bas réalimenté	0	0	297	501	0	0	0	0
Gabas réalimenté	0	0	1 799	3 238	1 244	2 239	0	0
Laudon réalimenté	0	0	416	624	0	0	0	0
Bassin du Louts								
Louts réalimenté	0	0	916	1 375	0	0	0	0
Gouaougue	0	0	120	149	0	0	0	0
Bassin des Luys								
Luy de France réalimenté	0	0	424	636	1 133	1 700	0	0
Luy de Béarn réalimenté	0	0	394	591	2 207	3 106	0	0
Aubin (afit Luy de Béarn) réalim	0	0	0	0	480	720	0	0
Luys réunis	0	0	1 081	1 374	0	0	0	0
Arrigan Grand (afflt Luys)	0	0	266	311	0	0	0	0
AFFLUENTS RIVE DROITE DE L'ADOUR								
Amont Audon								
Bouès réalimenté	1 419	3 974	0	0	0	0	1 186	3 320
Arros réalimenté	4 882	9 275	0	0	0	0	2 198	4 177
Estéous réalimenté	0	0	0	0	0	0	849	2 079
Gioulé réalimenté	0	0	762	1 220	0	0	0	0
Baillié (Gioulé) réalimenté	0	0	129	206	0	0	0	0
Aval Audon								
Jouanin	0	0	181	306	0	0	0	0
Luzou	0	0	113	290	0	0	0	0

	GERS		LANDES		PYR. ATLANTIQUES		HTES PYRENEES	
	sup. irriguée (ha)	volume (milliers m3)	sup. irriguée (ha)	volume (milliers m3)	sup. irriguée (ha)	volume (milliers m3)	sup. irriguée (ha)	volume (milliers m3)
BASSIN MIDOUZE								
Bassin du Midou								
Midour réalimenté	833	1 400	839	1 409	0	0	0	0
Riberette réalimentée	411	690	0	0	0	0	0	0
Midou non réalimenté	0	0	61	215	0	0	0	0
Le Frêche réalimenté	0	0	156	233	0	0	0	0
Arbouts	0	0	181	279	0	0	0	0
Lusson	0	0	133	180	0	0	0	0
Bassin de la Douze								
Ludon réalimenté	0	0	655	983	0	0	0	0
Douze réalimentée	1 283	2 156	584	929	0	0	0	0
Douze	0	0	58	189	0	0	0	0
Bassin Midouze								
Midouze	0	0	2 111	4 540	0	0	0	0
Geloux	0	0	152	407	0	0	0	0
Bez	0	0	214	596	0	0	0	0
Bassin des Gaves								
Gave de Pau	0	0	653	1 384	3 483	5 249	0	0
Lagoin et canal (G Pau)	0	0	0	0	301	453	0	0
Laa (aft Gave de Pau) réalim	0	0	0	0	600	900	0	0
Gave d'Oloron	0	0	279	833	2 280	3 537	0	0
Lausset (afflt Gave d'Oloron)	0	0	0	0	164	164	0	0
Saison (afflt Gave d'Oloron)	0	0	0	0	862	1 121	0	0
Gaves réunis	0	0	217	746	49	128	0	0
RIVIERES OCEANIQUE								
Bidouze	0	0	0	0	697	697	0	0
Lihoury réalimenté	0	0	0	0	157	192	0	0

IRRIGATION 2014

Volumes autorisés par type de ressource



Stockages - Situation 2013

	Gers (2011)	Landes	Pyrénées- Atlantiques	Hautes Pyrénées	Bassin de l'Adour
Réservoirs collectifs					
Nombre	24	61	32	10	127
Capacité (Mm3)	7.65	15,22	15,7	1.69	40,26
Réservoirs individuels (>1000 M3)					
Nombre	554	767	441	55	1 817
Capacité (Mm3)	14,81	15,68	15,2	1.45	47,14
Réservoirs de soutien d'étiage*					
Nombre	6	11	4	5	26
Capacité maximale (Mm3)	6,26	20,80	10,7	37,8	75,56

* Réservoirs de soutien d'étiage sous maîtrise Institution Adour et ASA (non comptés Lac Bleu et Gréziolles totalisant un volume mobilisable respectivement de 4.7 Mm3 et de 2.8 Mm3.

Principales nappes utilisées

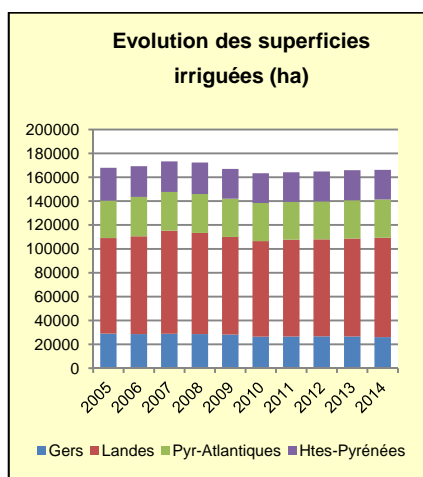
Superficies irriguées et volumes autorisés - 2014

	Gers		Landes		Pyr Atlantiques		Htes Pyrénées		Bassin Adour	
	SI (ha)	Volume milliers m3	SI (ha)	Volume milliers m3	SI (ha)	Volume milliers m3	SI (ha)	Volume milliers m3	SI (ha)	Volume milliers m3
Nappes alluviales des rivières										
Adour	1 302	2 475	876	1 576			10 657	21 313	12 835	25 364
Gave de Pau			4	15	1 256	1 923			1 260	1 938
Gave d'Oloron			26	68	288	497			314	565
Gaves réunis			312	542					312	542
S/Total	1 302	2 475	1 218	2 201	1 544	2 420	10 657	21 313	14 721	28 409
Autres nappes superficielles										
Nappe alluviale des terrasses			4 058	7 105					4 058	7 105
Plioquaternaire			13 254	43 253					13 254	43 253
S/Total			17 312	50 358					17 312	50 358
Autres nappes souterraines										
Pliocène			16	24					16	24
Armagnac			232	503					232	503
Marsan			3 285	6 996					3 285	6996
Béarn sud Landes			215	473					215	473
Miocène			12 471	31 784					12 471	31 784
Oligocène			167	244					167	244
Eocène			628	1 062					628	1 062
Paléocène			202	347					202	347
Crétacé			1 032	1 585					1 032	1 585
Trias			57	101					57	101
Nappe à déterminer ou indéterminée			631	1 214					631	1 214
S/Total			18 936	44 333					18 936	44 333

3 – EVOLUTION DE L'IRRIGATION

1. Une stabilité de l'irrigation depuis 2010

Après une légère hausse entre 2005 et 2008, puis une baisse en 2009, on assiste depuis 2010 à une stabilité des superficies irriguées



Evolution des surfaces irriguées autorisées 2010-2014

	2 010	2011	2012	2013	2 014	Evol 2010-2014	
						VA	%
Gers	26 522	26 629	26 780	26 628	25 996	-526	-1,98
Landes	80 050	81 092	81 142	81 993	83 371	3321	4,15
Pyr-Atlantiques	31 868	31 634	31 889	32 090	31 977	109	0,34
Htes-Pyrénées	24 934	24 863	25 052	25 189	24 790	-144	-0,58
Bassin Adour	163 374	164 218	164 863	165 900	166 134	2760	1,69

Evolution des volumes autorisés 2010-2014 (milliers m3)

	2 010	2011	2012	2013	2 014	Evol 2010-2014	
						VA	%
Gers	53 907	54 094	54 506	54 249	52 907	-1 000	-1,86
Landes	164 893	168 178	170 210	171 445	174 366	9 473	5,74
Pyr-Atlantiques	46 480	46 978	47 919	47 921	47 788	1 308	2,81
Htes-Pyrénées	50 870	50 718	51 110	51 339	50 550	-320	-0,63
Bassin Adour	316 150	319 968	323 745	324 954	325 611	9 461	3

Evolution des volumes autorisés 2010-2014 (milliers de m3)

	2 010	2011	2012	2013	2 014	Evol 2010-2014	
						VA	%
Adour amont Aire	101 637	101 760	102 814	102 788	100 515	-1 122	-1,10
Adour Aire-Audon	47 649	49 276	49 652	50 576	52 272	4 623	9,70
Adour Audon-Gaves	38 134	39 951	40 621	40 755	41 123	2 989	7,84
Midour	24 115	24 812	24 897	24 835	24 940	825	3,42
Douze	35 767	35 836	35 907	36 237	36 154	387	1,08
Midouze	43 200	42 761	43 451	43 133	43 822	622	1,44
Total ZRE	290 502	294 396	297 342	298 324	298 826	8 324	2,87
Gave de Pau	14 581	14 625	15 073	15 182	15 217	636	4,36
Gave d'Oloron	7 128	7 092	7 467	7 598	7 691	563	7,90
Adour aval Gaves	3 939	3 855	3 861	3 850	3 877	-62	-1,57
Total hors ZRE	25 648	25 572	26 401	26 630	26 785	1 137	4,43
Bassin Adour	316 150	319 968	323 743	324 954	325 611	9 461	2,99

Entre 2010 et 2014 les autorisations pour l'irrigation demeurent globalement stables : progression de 1,7 % des surfaces irriguées soit quelques 2760 hectares à l'échelle du bassin de l'Adour. L'augmentation constatée concerne pour plus de moitié, le périmètre de l'Adour entre Aire et Audon avec la mise en service du réservoir du Gabas et la réalimentation des Lees, Larcis et Gabas.

Les autres périmètres en progression sur le bassin sont :

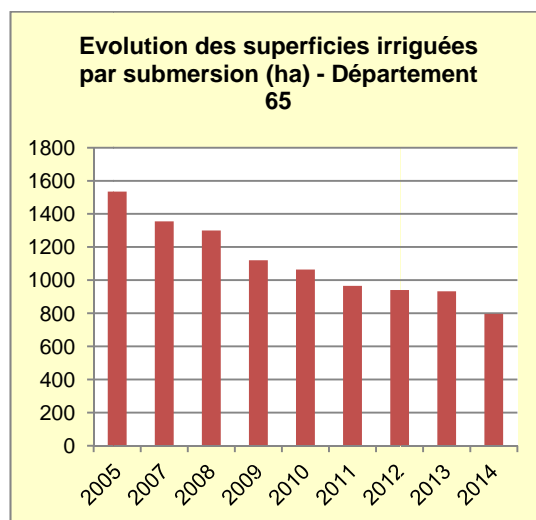
- l'Adour en aval d'Audon (essentiellement sur le bassin du Louts à partir de réservoirs et de nappes),
- le bassin du Midour à partir d'eaux souterraines;

Sur les autres bassins, l'irrigation diminue ou demeure stable.

2. Une irrigation par submersion en diminution

L'**irrigation par submersion** est essentiellement localisée dans le département des Hautes-Pyrénées (796 hectares en 2014) et dans une moindre mesure celui du Gers (63 hectares à partir du système de Cassagnac). C'est une pratique ancienne et traditionnelle qui tend à disparaître.

Une charte de "bonnes pratiques de l'irrigation par submersion", validée par la profession agricole, est appliquée depuis 2006 dans le département des Hautes-Pyrénées, avec pour principe un usage de ce type d'irrigation réservé aux prairies et déconseillé voire interdit sur les autres cultures notamment sur le maïs, compte-tenu des incidences sur les écoulements. Entre 2005 et 2014 l'irrigation par submersion a diminué de plus de moitié dans le département des Hautes-Pyrénées passant de 1535 hectares en 2005 à 796 hectares aujourd'hui.



3 . L'évolution des prélèvements réels

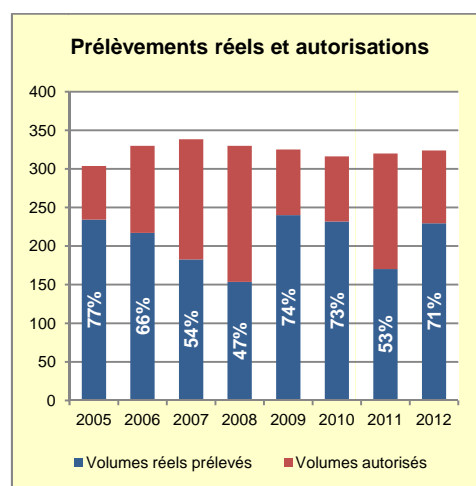
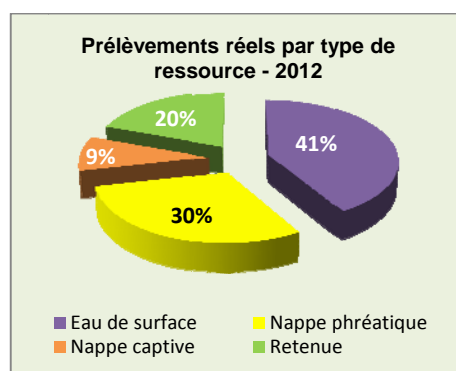
Les prélèvements réels déclarés à l'Agence de l'Eau s'élèvent en 2012 à près de 230 millions de m³.

La répartition par type de ressource correspond à celle observée au niveau des autorisations. Pour mémoire, en 2012 les volumes autorisés se répartissent ainsi : rivières 43%, eaux souterraines 38%, 19% retenues.

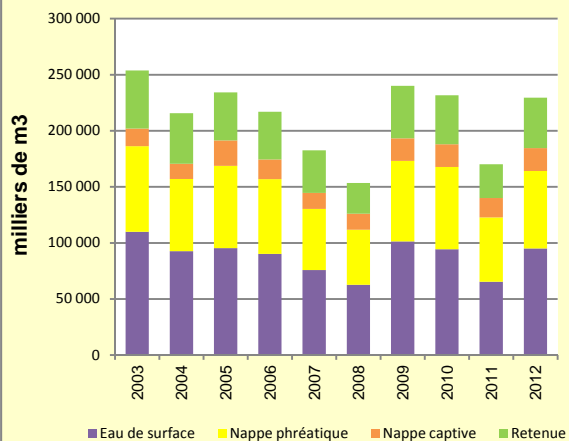
Les prélèvements réels varient en fonction de la pluviométrie enregistrée au cours de la campagne d'irrigation. Entre 2005 et 2012 ils représentent, selon les années, entre 47% (2008 été humide) et 77% des volumes autorisés.

Ce sont les prélèvements dans les eaux de surface qui connaissent les plus fortes variations annuelles (110 millions de m³ en 2003, 63 millions de m³ en 2008).

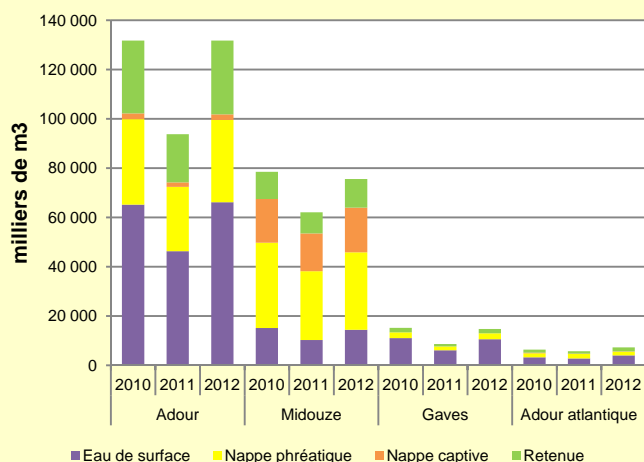
Selon les bassins on assiste à des évolutions différentes avec de plus grandes variations pour les UHR Adour et Gaves qui utilisent principalement les rivières et leurs nappes d'accompagnement.



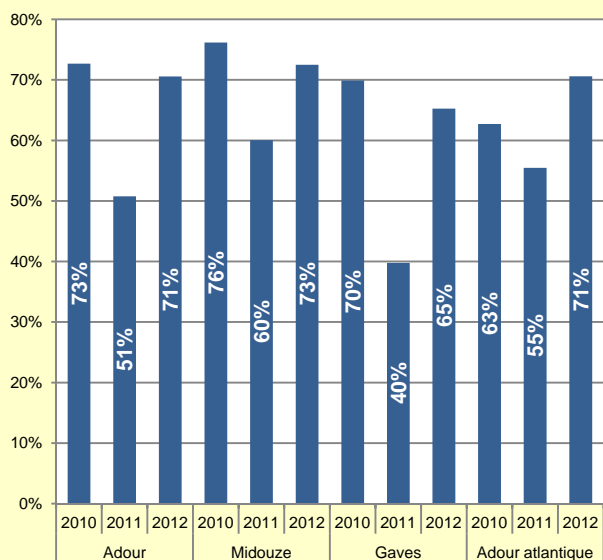
Evolution des prélèvements réels par type de ressource



Prélèvements réels par UHR



Ratio - Volumes réels prélevés / volumes autorisés



ANNEXES

Annexe 1 - Ratios de conversion utilisés (2014)

Annexe 2 - Tableaux de synthèse des autorisations de prélèvements par bassins et sous bassins

- Irrigation 2014- Département du Gers

- Irrigation 2014 - Département des Landes

- Irrigation 2014 - Département des Pyrénées-Atlantiques

- Irrigation 2014 - Département des Hautes-Pyrénées

Annexe 3 - Réseaux collectifs d'irrigation

Annexe 1 - Ratios de conversion utilisés (2014)

	Unité souscription	quota souscription	base calcul	Quota m3/ha
Département 32				
Adour + canaux	ha			1900 m3/ha
Arros	ha			1900 m3/ha
Bouès (système Neste)	l/s	4000 m3/l/s	0,7 l/s/ha	2800 m3/ha
Cabournieu	ha			2200 m3/ha
Lees	ha			1800 m3/ha
Douze	l/s	2400 m3/l/s	0,7 l/s/ha	1680 m3/ha
Riberette	l/s	2400 m3/l/s	0,7 l/s/ha	1680 m3/ha
Midou	l/s	2400 m3/l/s	0,7 l/s/ha	1680 m3/ha
Nappe d'accompagnement Adour	ha			1900 m3/ha
Département 40 - Autorisations délivrées en surfaces et volumes (ratios indicatifs moyens)				
Adour	ha			1800 m3/ha
Bahus, Bas (Miramont)	ha			1500 m3/ha
Bahus (Fargues)	ha			1750 m3/ha
Bas, Estela (Coudures)	ha			1800 m3/ha
Bayle (Renung)	ha			1750 m3/ha
Brousseau	ha			1750 m3/ha
Gabas	ha			1800 m3/ha
Gaube (Arthez)	ha			1670 m3/ha
Louts, Crabe (Hagetmau)	ha			1500 m3/ha
Lourden (Duhort)	ha			1618 m3/ha
Luy Béarn, Luy de France réalimentés	ha			1500 m3/ha
Lees réalimenté	ha			1800 m3/ha
Douze	l/s	2400 m3/l/s	0,7 l/s/ha	1680 m3/ha
Midou	l/s	2400 m3/l/s	0,7 l/s/ha	1680 m3/ha
Nappe alluviale Adour	ha			1800 m3/ha
Département 64				
Cours d'eau avec plan de crise particulier : Lausset, Baïse, Saleys, Bidouze, Joyeuse, Saison, Mielle, Luz, Lourrou, Geu, Soularau, Escou, Ousse, Arriou-Merdé, Ousse des Bois, Oussère, Pazané	ha			1000 m3/ha
Autres cours d'eau avec difficulté à l'étiage	ha			1000 m3/ha
Luy de Béarn (Serres-Castet)	ha			1230 m3/ha
Luy de Béarn (Ayguelongue)	ha			1500 m3/ha
Luy de France, Rance (Balaing)	ha			1500 m3/ha
Gabas, Lees de Lembeye, Lees de Garlin, Lees d'Urost (Gabas)	ha			1800 m3/ha
Louet, Laysa, Lys (Louet)	ha			1720 m3/ha
Laa (Viellesegure)	ha			1500 m3/ha
Nappe alluviale Gave Pau	ha			1500 m3/ha
Retenue	capacité réservoir			2200 m3/ha
Département 65				
Plaine alluviale (rivières et canaux)	ha			2000 m3/ha
Plaine alluviale (nappe alluviale)	ha			2000 m3/ha
Arros	ha			1900 m3/ha
Bouès (système Neste)	l/s	4000 m3/l/s	0,7 l/s/ha	2800 m3/ha
Estéous réalimenté	l/s	3500 m3/l/s	0,7 l/s/ha	2450 m3/ha
Louet réalimenté	ha			1720 m3/ha
Retenue	capacité réservoir			2200 m3/ha

Autorisations délivrées en débit

Irrigation 2014 - Département du Gers - Bassin de l'Adour
Synthèse par périmètre élémentaire de référence

rrr

	Rivières		Rivières réalimentées		Nappe alluviale		Autres nappes		Réservoirs (2011)		Total	
	sup irriguée ha	volume m3	sup irriguée ha	volume m3	sup irriguée ha	volume m3	sup irriguée ha	volume m3	sup irriguée ha	volume m3	sup irriguée ha	volume m3
Adour amont Aire	5 705,74	10 840 905	6 918,74	14 360 672	1 125,19	2 137 868	0,00	0	3 767,00	8 286 669	17 516,67	35 626 114
PER 221 - Adour amont Estirac	5 705,74	10 840 905	0,00	0	1 125,19	2 137 868	0,00	0	1 544,00	3 396 619	8 374,93	16 375 392
PER 222 - Arros-Estéous-Louet réalimentés	0,00	0	4 876,64	9 265 615	0,00	0	0,00	0	247,00	543 000	5 123,64	9 808 615
PER 146 - Lees	0,00	0	622,81	1 121 058	0,00	0	0,00	0	630,00	1 385 650	1 252,81	2 506 708
PER 96a - Bouès	0,00	0	1 419,29	3 973 999	0,00	0	0,00	0	1 346,00	2 961 400	2 765,29	6 935 399
Adour Aire-Audon	8,92	16 942	0,00	0	177,38	337 029	0,00	0	224,00	493 000	410,30	846 971
PER 3 - Adour Aire/Audon	8,92	16 942	0,00	0	177,38	337 029	0,00	0	224,00	493 000	410,30	846 971
Adour Audon-Gaves	0,00	0	0,00	0	0,00	0	0,00	0	0,00	0	0,00	0
PER 140 - Adour Audon/St Vincent Paul	0,00	0	0,00	0	0,00	0	0,00	0	0,00	0	0,00	0
PER 155a - Adour St Vincent Paul/Gaves (PGE)	0,00	0	0,00	0	0,00	0	0,00	0	0,00	0	0,00	0
PER 155b - Adour St Vincent Paul/Gaves	0,00	0	0,00	0	0,00	0	0,00	0	0,00	0	0,00	0
PER 147 - Louts	0,00	0	0,00	0	0,00	0	0,00	0	0,00	0	0,00	0
PER 142 - Luys	0,00	0	0,00	0	0,00	0	0,00	0	0,00	0	0,00	0
Midour	0,00	0	1 253,16	2 106 412	0,00	0	0,00	0	4 005,00	8 810 839	5 258,16	10 917 251
PER 152 - Midour amont Arthez	0,00	0	1 253,16	2 106 412	0,00	0	0,00	0	3 917,00	8 617 893	5 170,16	10 724 305
PER 151 - Midour Arthez/Mt Marsan	0,00	0	0,00	0	0,00	0	0,00	0	88,00	192 946	88,00	192 946
Douze	0,00	0	1 279,29	2 149 200	0,00	0	0,00	0	1 531,00	3 367 980	2 810,29	5 517 180
PER 150 - Douze amont Roquefort	0,00	0	1 279,29	2 149 200	0,00	0	0,00	0	1 531,00	3 367 980	2 810,29	5 517 180
PER 149 - Douze Roquefort/Mt Marsan	0,00	0	0,00	0	0,00	0	0,00	0	0,00	0	0,00	0
Midouze	0,00	0	0,00	0	0,00	0	0,00	0	0,00	0	0,00	0
PER 148 - Midouze Mt Marsan/Campagne	0,00	0	0,00	0	0,00	0	0,00	0	0,00	0	0,00	0
PER 141 - Midouze Campagne/Adour	0,00	0	0,00	0	0,00	0	0,00	0	0,00	0	0,00	0
Total ZRE	5 714,66	10 857 847	9 451,19	18 616 284	1 302,57	2 474 897	0,00	0	9 527,00	20 958 488	25 995,42	52 907 516
Gave de Pau	0,00	0	0,00	0	0,00	0	0,00	0	0,00	0	0,00	0
Gave de Pau 1	0,00	0	0,00	0	0,00	0	0,00	0	0,00	0	0,00	0
Gave de Pau 2	0,00	0	0,00	0	0,00	0	0,00	0	0,00	0	0,00	0
Gave de Pau 3	0,00	0	0,00	0	0,00	0	0,00	0	0,00	0	0,00	0
Gave d'Oloron	0,00	0	0,00	0	0,00	0	0,00	0	0,00	0	0,00	0
Gave d'Oloron	0,00	0	0,00	0	0,00	0	0,00	0	0,00	0	0,00	0
Saison	0,00	0	0,00	0	0,00	0	0,00	0	0,00	0	0,00	0
Adour aval des Gaves	0,00	0	0,00	0	0,00	0	0,00	0	0,00	0	0,00	0
Adour 6	0,00	0	0,00	0	0,00	0	0,00	0	0,00	0	0,00	0
Bidouze	0,00	0	0,00	0	0,00	0	0,00	0	0,00	0	0,00	0
Hors ZRE	0,00	0	0,00	0	0,00	0	0,00	0	0,00	0	0,00	0
Bassin de l'Adour - Dept 32	5 714,66	10 857 847	9 451,19	18 616 284	1 302,57	2 474 897	0,00	0	9 527,00	20 958 488	25 995,42	52 907 516

Irrigation 2014 - Département des Landes
Synthèse par périmètre élémentaire de référence

rrr

	Rivières		Rivières réalimentées		Nappe alluviale		Autres nappes		Réservoirs		Total	
	sup irriguée ha	volume m3	sup irriguée ha	volume m3	sup irriguée ha	volume m3	sup irriguée ha	volume m3	sup irriguée ha	volume milliers m3	sup irriguée ha	volume m3
Adour amont Aire	0,00	0	81,00	145 800	0,00	0	0,00	0	89,17	108 250	170,17	254 050
PER 221 - Adour amont Estirac	0,00	0	0,00	0	0,00	0	0,00	0	0,00	0	0,00	0
PER 222 - Arros-Estéous-Louet réalimentés	0,00	0	0,00	0	0,00	0	0,00	0	0,00	0	0,00	0
PER 146 - Lees	0,00	0	81,00	145 800	0,00	0	0,00	0	89,17	108 250	170,17	254 050
PER 96a - Bouès	0,00	0	0,00	0	0,00	0	0,00	0	0,00	0	0,00	0
Adour Aire-Audon	730,52	1 182 825	10 328,60	17 957 986	875,89	1 576 082	8 263,07	15 012 343	7 548,56	11 889 887	27 746,64	47 619 123
PER 3 - Adour Aire/Audon	730,52	1 182 825	10 328,60	17 957 986	875,89	1 576 082	8 263,07	15 012 343	7 548,56	11 889 887	27 746,64	47 619 123
Adour Audon-Gaves	6 377,11	9 891 357	1 814,77	2 722 151	50,82	107 300	6 385,93	14 624 573	3 893,99	5 406 359	18 522,62	32 751 740
PER 140 - Adour Audon/St Vincent Paul	1 325,93	2 382 949	0,00	0	0,00	0	2 924,34	7 368 573	192,38	301 504	4 442,65	10 053 026
PER 155a - Adour St Vincent Paul/Gaves (PGE)	526,42	1 019 958	0,00	0	0,00	0	1 248,07	3 171 107	75,00	103 040	1 849,49	4 294 105
PER 155b - Adour St Vincent Paul/Gaves	1 990,41	3 392 392	0,00	0	50,82	107 300	1 267,40	2 755 994	193,62	286 698	3 502,25	6 542 384
PER 147 - Louts	293,31	363 049	921,98	1 382 966	0,00	0	463,05	627 941	1 546,08	2 007 646	3 224,42	4 381 602
PER 142 - Luys	2 241,04	2 733 009	892,79	1 339 185	0,00	0	483,07	700 958	1 886,91	2 707 471	5 503,81	7 480 623
Midour	1 027,38	1 929 975	1 786,58	2 839 715	0,00	0	3 007,55	5 540 911	2 476,88	3 711 968	8 298,39	14 022 569
PER 152 - Midour amont Arthez	141,06	210 220	323,95	543 228	0,00	0	23,50	27 250	488,47	712 144	976,98	1 492 842
PER 151 - Midour Arthez/Mt Marsan	886,32	1 719 755	1 462,63	2 296 487	0,00	0	2 984,05	5 513 661	1 988,41	2 999 824	7 321,41	12 529 727
Douze	838,86	1 714 751	652,69	1 045 200	0,00	0	7 846,44	25 657 325	1 532,42	2 219 988	10 870,41	30 637 264
PER 150 - Douze amont Roquefort	414,48	683 076	652,69	1 045 200	0,00	0	448,82	878 259	1 443,40	2 073 988	2 959,39	4 680 523
PER 149 - Douze Roquefort/Mt Marsan	424,38	1 031 675	0,00	0	0,00	0	7 397,62	24 779 066	89,02	146 000	7 911,02	25 956 741
Midouze	3 266,10	7 491 779	0,00	0	0,00	0	12 012,20	35 995 184	124,83	335 339	15 403,13	43 822 302
PER 148 - Midouze Mt Marsan/Campagne	627,49	1 497 214	0,00	0	0,00	0	4 195,48	13 609 187	16,71	98 338	4 839,68	15 204 739
PER 141- Midouze Campagne/Adour	2 638,61	5 994 565	0,00	0	0,00	0	7 816,72	22 385 997	108,12	237 001	10 563,45	28 617 563
Total ZRE	12 239,97	22 210 687	14 663,64	24 710 852	926,71	1 683 382	37 515,19	96 830 336	15 665,85	23 671 791	81 011,36	169 107 048
Gave de Pau	991,46	2 354 463	0,00	0	231,77	426 978	97,81	187 755	214,29	403 888	1 535,33	3 373 084
Gave de Pau 1	0,00	0	0,00	0	0,00	0	0,00	0	0,00	0	0,00	0
Gave de Pau 2	0,00	0	0,00	0	0,00	0	0,00	0	0,00	0	0,00	0
Gave de Pau 3	991,46	2 354 463	0,00	0	231,77	426 978	97,81	187 755	214,29	403 888	1 535,33	3 373 084
Gave d'Oloron	279,21	833 070	0,00	0	57,65	88 625	10,50	18 250	4,74	15 168	352,10	955 113
Gave d'Oloron	279,21	833 070	0,00	0	57,65	88 625	10,50	18 250	4,74	15 168	352,10	955 113
Saison	0,00	0	0,00	0	0,00	0	0,00	0	0,00	0	0,00	0
Adour aval des Gaves	121,54	192 914	0,00	0	1,67	1 670	1,00	1 000	346,70	735 350	470,91	930 934
Adour 6	121,54	192 914	0,00	0	0,00	0	1,00	1 000	333,70	722 350	456,24	916 264
Bidouze	0,00	0	0,00	0	1,67	1 670	0,00	0	13,00	13 000	14,67	14 670
Hors ZRE	1 392,21	3 380 447	0,00	0	291,09	517 273	109,31	207 005	565,73	1 154 406	2 358,34	5 259 131
Bassin de l'Adour	13 632,18	25 591 134	14 663,64	24 710 852	1 217,80	2 200 655	37 624,50	97 037 341	16 231,58	24 826 197	83 369,70	174 366 179
Hors bassin de l'Adour	1 814,44	4 121 788	0,00	0	0,00	0	36 731,08	131 267 327	1 365,24	2 832 131	39 910,76	138 221 246
Département 40	15 446,62	29 712 922	14 663,64	24 710 852	1 217,80	2 200 655	74 355,58	228 304 668	17 596,82	27 658 328	123 280,46	312 587 425

Irrigation 2014 - Département des Pyrénées-Atlantiques
Synthèse par périmètre élémentaire de référence

rrr

	Rivières		Rivières réalimentées		Nappe alluviale		Autres nappes		Réservoirs		Total	
	sup irriguée ha	volume m3	sup irriguée ha	volume m3	sup irriguée ha	volume m3	sup irriguée ha	volume m3	sup irriguée ha	volume m3	sup irriguée ha	volume m3
Adour amont Aire	17,39	17 390	5 020,98	8 709 169	0,00	0	0,00	0	3 516,67	5 379 450	8 555,04	14 106 009
PER 221 - Adour amont Estirac	5,99	5 990	332,91	399 492	0,00	0	0,00	0	337,33	427 646	676,23	833 128
PER 222 - Arros-Estéous-Louet réalimentés	0,00	0	583,10	1 002 931	0,00	0	0,00	0	223,50	294 350	806,60	1 297 281
PER 146 - Lees	11,40	11 400	4 104,97	7 306 746	0,00	0	0,00	0	2 955,84	4 657 454	7 072,21	11 975 600
PER 96a - Bouès	0,00	0	0,00	0	0,00	0	0,00	0	0,00	0	0,00	0
Adour Aire-Audon	0,00	0	1 243,92	2 239 056	0,00	0	0,00	0	1 157,58	1 567 050	2 401,50	3 806 106
PER 3 - Adour Aire/Audon	0,00	0	1 243,92	2 239 056	0,00	0	0,00	0	1 157,58	1 567 050	2 401,50	3 806 106
Adour Audon-Gaves	33,46	33 460	3 896,15	5 637 307	15,20	22 800	0,00	0	1 915,65	2 677 275	5 860,46	8 370 842
PER 140 - Adour Audon/St Vincent Paul	0,00	0	0,00	0	0,00	0	0,00	0	0,00	0	0,00	0
PER 155a - Adour St Vincent Paul/Gaves (PGE)	0,00	0	0,00	0	0,00	0	0,00	0	0,00	0	0,00	0
PER 155b - Adour St Vincent Paul/Gaves	0,00	0	0,00	0	0,00	0	0,00	0	0,00	0	0,00	0
PER 147 - Louts	0,00	0	0,00	0	0,00	0	0,00	0	296,00	444 000	296,00	444 000
PER 142 - Luys	33,46	33 460	3 896,15	5 637 307	15,20	22 800	0,00	0	1 619,65	2 233 275	5 564,46	7 926 842
Midour	0,00	0	0,00	0	0,00	0	0,00	0	0,00	0	0,00	0
PER 152 - Midour amont Arthez	0,00	0	0,00	0	0,00	0	0,00	0	0,00	0	0,00	0
PER 151 - Midour Arthez/Mt Marsan	0,00	0	0,00	0	0,00	0	0,00	0	0,00	0	0,00	0
Douze	0,00	0	0,00	0	0,00	0	0,00	0	0,00	0	0,00	0
PER 150 - Douze amont Roquefort	0,00	0	0,00	0	0,00	0	0,00	0	0,00	0	0,00	0
PER 149 - Douze Roquefort/Mt Marsan	0,00	0	0,00	0	0,00	0	0,00	0	0,00	0	0,00	0
Midouze	0,00	0	0,00	0	0,00	0	0,00	0	0,00	0	0,00	0
PER 148 - Midouze Mt Marsan/Campagne	0,00	0	0,00	0	0,00	0	0,00	0	0,00	0	0,00	0
PER 141- Midouze Campagne/Adour	0,00	0	0,00	0	0,00	0	0,00	0	0,00	0	0,00	0
Total ZRE	50,85	50 850	10 161,05	16 585 532	15,20	22 800	0,00	0	6 589,90	9 623 775	16 817,00	26 282 957
Gave de Pau	4 654,12	6 879 677	600,00	900 000	1 243,04	1 903 020	1,16	1 740	1 475,87	2 137 760	7 974,19	11 822 197
Gave de Pau 1	40,76	60 345	0,00	0	0,00	0	0,00	0	0,00	0	40,76	60 345
Gave de Pau 2	1 119,22	1 535 322	0,00	0	898,44	1 348 435	1,16	1 740	400,70	578 700	2 419,52	3 464 197
Gave de Pau 3	3 494,14	5 284 010	600,00	900 000	344,60	554 585	0,00	0	1 075,17	1 559 060	5 513,91	8 297 655
Gave d'Oloron	3 584,73	5 101 831	0,00	0	295,09	507 635	19,00	28 500	894,75	1 098 370	4 793,57	6 736 336
Gave d'Oloron	2 619,17	3 861 910	0,00	0	295,09	507 635	0,00	0	404,45	460 770	3 318,71	4 830 315
Saison	960,66	1 233 796	0,00	0	0,00	0	19,00	28 500	490,30	637 600	1 469,96	1 899 896
Gave Aspe-Ossau	4,90	6 125	0,00	0	0,00	0	0,00	0	0,00	0	4,90	6 125
Adour aval des Gaves	928,04	984 540	339,35	442 488	0,00	0	1,00	1 500	1 124,28	1 517 730	2 392,67	2 946 258
Adour 6	50,38	102 200	0,00	0	0,00	0	0,00	0	36,50	38 000	86,88	140 200
Bidouze	800,75	805 430	339,35	442 488	0,00	0	0,00	0	1 075,28	1 464 730	2 215,38	2 712 648
Nive	76,91	76 910	0,00	0	0,00	0	1,00	1 500	12,50	15 000	90,41	93 410
Hors ZRE	9 166,89	12 966 048	939,35	1 342 488	1 538,13	2 410 655	21,16	31 740	3 494,90	4 753 860	15 160,43	21 504 791
Bassin de l'Adour	9 217,74	13 016 898	11 100	17 928 020	1 553,33	2 433 455	21,16	31 740	10 084,80	14 377 635	31 977,43	47 787 748
Hors bassin de l'Adour	10,00	15 000	0,00	0	0,00	0	0,00	0	0,00	0	10,00	15 000
Département 64	9 227,74	13 031 898	11 100,40	17 928 020	1 553,33	2 433 455	21,16	31 740	10 084,80	14 377 635	31 987,43	47 802 748

Irrigation 2014 - Département des Hautes-Pyrénées
Synthèse par périmètre élémentaire de référence

rrr

	Rivières		Rivières réalimentées		Nappe alluviale		Autres nappes		Réservoirs		Total	
	sup irriguée ha	volume m3	sup irriguée ha	volume m3	sup irriguée ha	volume m3	sup irriguée ha	volume m3	sup irriguée ha	volume m3	sup irriguée ha	volume m3
Adour amont Aire	7 614,43	15 225 660	5 445,69	11 652 425	10 656,69	21 313 380	0,00	0	1 062,25	2 336 950	24 779,06	50 528 415
PER 221 - Adour amont Estirac	7 614,43	15 225 660	42,94	63 488	10 656,69	21 313 380	0,00	0	443,41	975 500	18 757,47	37 578 028
PER 222 - Arros-Estéous-Louet réalimentés	0,00	0	4 211,04	8 258 137	0,00	0	0,00	0	593,39	1 305 450	4 804,43	9 563 587
PER 146 - Lees	0,00	0	6,00	10 800	0,00	0	0,00	0	0,00	0	6,00	10 800
PER 96a - Bouès	0,00	0	1 185,71	3 320 000	0,00	0	0,00	0	25,45	56 000	1 211,16	3 376 000
Adour Aire-Audon	0,00	0	0,00	0	0,00	0	0,00	0	0,00	0	0,00	0
PER 3 - Adour Aire/Audon	0,00	0	0,00	0	0,00	0	0,00	0	0,00	0	0,00	0
Adour Audon-Gaves	0,00	0	0,00	0	0,00	0	0,00	0	0,00	0	0,00	0
PER 140 - Adour Audon/St Vincent Paul	0,00	0	0,00	0	0,00	0	0,00	0	0,00	0	0,00	0
PER 155a - Adour St Vincent Paul/Gaves (PGE)	0,00	0	0,00	0	0,00	0	0,00	0	0,00	0	0,00	0
PER 155b - Adour St Vincent Paul/Gaves	0,00	0	0,00	0	0,00	0	0,00	0	0,00	0	0,00	0
PER 147 - Louts	0,00	0	0,00	0	0,00	0	0,00	0	0,00	0	0,00	0
PER 142 - Luys	0,00	0	0,00	0	0,00	0	0,00	0	0,00	0	0,00	0
Midour	0,00	0	0,00	0	0,00	0	0,00	0	0,00	0	0,00	0
PER 152 - Midour amont Arthez	0,00	0	0,00	0	0,00	0	0,00	0	0,00	0	0,00	0
PER 151 - Midour Arthez/Mt Marsan	0,00	0	0,00	0	0,00	0	0,00	0	0,00	0	0,00	0
Douze	0,00	0	0,00	0	0,00	0	0,00	0	0,00	0	0,00	0
PER 150 - Douze amont Roquefort	0,00	0	0,00	0	0,00	0	0,00	0	0,00	0	0,00	0
PER 149 - Douze Roquefort/Mt Marsan	0,00	0	0,00	0	0,00	0	0,00	0	0,00	0	0,00	0
Midouze	0,00	0	0,00	0	0,00	0	0,00	0	0,00	0	0,00	0
PER 148 - Midouze Mt Marsan/Campagne	0,00	0	0,00	0	0,00	0	0,00	0	0,00	0	0,00	0
PER 141 - Midouze Campagne/Adour	0,00	0	0,00	0	0,00	0	0,00	0	0,00	0	0,00	0
Total ZRE	7 614,43	15 225 660	5 445,69	11 652 425	10 656,69	21 313 380	0,00	0	1 062,25	2 336 950	24 779,06	50 528 415
Gave de Pau	10,65	21 300	0,00	0	0,00	0	0,00	0	0,00	0	10,65	21 300
Gave de Pau 1	0,00	0	0,00	0	0,00	0	0,00	0	0,00	0	0,00	0
Gave de Pau 2	10,65	21 300	0,00	0	0,00	0	0,00	0	0,00	0	10,65	21 300
Gave de Pau 3	0,00	0	0,00	0	0,00	0	0,00	0	0,00	0	0,00	0
Gave d'Oloron	0,00	0	0,00	0	0,00	0	0,00	0	0,00	0	0,00	0
Gave d'Oloron	0,00	0	0,00	0	0,00	0	0,00	0	0,00	0	0,00	0
Saison	0,00	0	0,00	0	0,00	0	0,00	0	0,00	0	0,00	0
Gave Aspe-Ossau	0,00	0	0,00	0	0,00	0	0,00	0	0,00	0	0,00	0
Adour aval des Gaves	0,00	0	0,00	0	0,00	0	0,00	0	0,00	0	0,00	0
Adour 6	0,00	0	0,00	0	0,00	0	0,00	0	0,00	0	0,00	0
Bidouze	0,00	0	0,00	0	0,00	0	0,00	0	0,00	0	0,00	0
Nive	0,00	0	0,00	0	0,00	0	0,00	0	0,00	0	0,00	0
Hors ZRE	10,65	21 300	0,00	0	0,00	0	0,00	0	0,00	0	10,65	21 300
Bassin de l'Adour	7 625,08	15 246 960	5 445,69	11 652 425	10 656,69	21 313 380	0,00	0	1 062,25	2 336 950	24 789,71	50 549 715
Hors bassin de l'Adour	0,00	0	7 512,14	21 033 997	0,00	0	0,00	0	116,50	256 300	7 628,64	21 290 297
Département 40	7 625,08	15 246 960	12 957,83	32 686 422	10 656,69	21 313 380	0,00	0	1 178,75	2 593 250	32 418,35	71 840 012

Réseaux collectifs d'irrigation 2014

Gers - Bassin Adour

No	Nom structure	Commune Siège	Ressource en eau	Superficie irriguée 2014 (ha)	Volumes autorisés 2014 (m3)	Réservoirs Estimation SI 2011 ha	Réservoirs Capacité stockage (m3)
1	ASA Aujabella (ASA Réans)	Réans	Réservoir			47	104 000
2	ASA Aurensan	Aurensan	Réservoir Aurensan			148	325 650
			Lees de Lembeye réalimenté (3 pts)	236,00	424 800		
3	ASA Bernède (+CUMA Bernede)	Bernède	Réservoir Bernède			105	230 000
			Adour (2 pts)	210,76	400 426		
45	ASA Cabournieu	Troncens	Réservoirs Quaté, Cabournieu, Aux Aussat (gérés par SI Bassin du Bouès)				
			Réservoir Quaté			119	261 000
			Réservoir Aux-Aussat			65	210 000
			Arros réalimenté (2 pts)	88,95	169 004		
			Bouès réalimenté (11 pts)	443,57	1 242 000		
5	ASA Cahuzac s/Adour	Cahuzac s/Adour	Adour	69,08	131 252		
6	ASA Canal de Houis	Riscle	Canal du Moulin (Adour 3 pts)	200,00	380 000		
			Réservoir Escoubet			101	221 700
7	ASA Caupenne-d'Armagnac	Caupenne d'Armagnac	Réservoir Caupenne			305	670 000
8	AF Haget	Haget	Arros réalimenté	192,80	366 320		
9	ASA Irrizotges	Izotges	Arros réalimenté (2 pts)	242,70	461 112		
10	ASA Ju-Belloc	Ju-Belloc	Canal Alaric - SIVOM Plaisance (2 pts)	161,40	306 660		
11	ASA Labarthète	Labarthète	Réservoir Labarthète			114	250 000
12	ASA Labarthète	Bernède	Réservoir Artigues				
13	ASA Lahens	Beaumarchès	Réservoir Beaumarchès				112 000
14	ASA Lapalud et Jarras	Riscle	Adour (3 pts)	1 730,00	3 287 000		
			Arros réalimenté	80,00	152 000		
15	ASA Laujuzan	Laujuzan	Midour réalimenté	51,43	86 400		
			Réservoir Laujuzan			109	240 000
16	ASA Loussous-Debat	Loussous-Debat	Réservoir Loussous-Debat			50	110 000

Réseaux collectifs d'irrigation 2014

Gers - Bassin Adour

No	Nom structure	Commune Siège	Ressource en eau	Superficie irriguée 2014 (ha)	Volumes autorisés 2014 (m3)	Réservoirs Estimation SI 2011 ha	Réservoirs Capacité stockage (m3)
17	ASA Midour Sud	Pouydraguin	Réservoir Lacipé			122	268 000
18	ASA Pedevant	Toujouse	Réservoir Pédevant			102	224 000
19	ASA Perliche	Margouet-Meymes	Réservoir Margouet-M			136	300 000
20	ASA Peyroutas	Lelin-Lapujolle	Réservoir Peyroutas			46	102 000
21	AF Projan	Projan	Lees de Lembeye réalimentév(4 pts)	206,00	370 800		
			Réservoir Projan			145	320 000
22	AF La Ribère	Ju-Belloc	Adour				
23	ASA Ricourt	Ricourt	Réservoir Ricourt (SI Bassin Bouès)			114	250 000
			Réservoir Ricourt 2 - Escloupé			33	72 000
			Réservoir Ricourt 3			55	120 000
24	ASA Riscle-Manadé	Riscle	Réservoir Manadé			114	250 000
25	ASA Saint-Agnet (40)		Lees de Garlin réalimenté				
26	ASA Saint-Martin-d'Armagnac	Saint-Martin-d'Armagnac	Réservoir St Martin			439	965 000
			Réservoir Castagnet			68	150 000
27	ASA Saint-Mont-Riscle	Saint-Mont	Adour (2 pts)	34,00	64 600		
28	ASA Sauveterre (32-65)	Sauveterre (65)	Arros réalimenté (4 pts)	373,14	708 948		
29	ASF Sembouès	Sembouès	Arros réalimenté (2 pts)	245,76	466 944		
30	AF Tasque	Tasque	Arros réalimenté (5 pts)	168,00	319 200		
31	ASA Vallée du Lys (ASA Armous et Cau)	Armous-et-Cau	Réservoir Berdoulet			195	430 000
32	ASA Vallée du Saget	Saint-Mont	Rivière Saget	174,00	330 600		
33	CUMA Begue	Viella	Réservoir				
34	CUMA La Corneillanaise	Corneillan	Adour (2 pts)	54,90	104 310		
35	CUMA Coteaux	Monlezun-d'Armagnac	Midour réalimenté	25,71	43 200		
36	CUMA Hourré	Barcelonne-du-Gers	Adour (4 pts)	138,92	263 912		
37	CUMA Laas	Galiac	SIVOM Plaisance (17 pts) - Adour	294,78	560 133		
			Arros réalimenté (1 pt)	91,77	174 364		

Réseaux collectifs d'irrigation 2014

Gers - Bassin Adour

No	Nom structure	Commune Siège	Ressource en eau	Superficie irriguée 2014 (ha)	Volumes autorisés 2014 (m3)	Réservoirs Estimation SI 2011 ha	Réservoirs Capacité stockage (m3)
38	CUMA Monfaucon (32-65)	Monfaucon	Arros réalimenté (2 pts)	161,90	307 610		
39	CUMA Salles-d'Armagnac	Salles-d'Armagnac	Réservoir			35	76 000
40	ASA Producteurs Irrigants HITAOUS (SI Vallée Adour-Arros)	Riscle	Adour	311,08	591 052		
41	SIVOM Plaisance - Particuliers	Plaisance	Canal (207 pts)				
41 structures collectives				5 986,65	11 712 647	2 767	6 261 350

Réseaux collectifs d'irrigation 2014

Landes

No reso	Nom structure	Siège commune	Ressource	Surface irriguée autorisée 2014 (ha)	Volume autorisé 2014 (m3/an)
1	AF Castel-Sarrazin	Castel-Sarrazin	réservoir Miqueou	184,00	276 000
2	AF Toulouzette	Toulouzette	Adour réalimentée Aire/Audon	26,00	46 800
3	AF Vieille Tursan	Vielle-Tursan	réservoir Bassibé	333,40	661 050
4	ASA Audignon	Audignon	Laudon réalimenté par Gabas et nappe crétacé	211,00	316 500
5	ASA Bats Urgons	Urgons	Réservoir Leschaoubies et rivière Bas réalimentés par la nappe Eocène	712,45	1 202 478
6	ASA Baure-Ste Foy	Sainte-Foy	réservoir Baure, nappe Miocène, rivière Moulin de Pouydesseaux (pas réseau collectif, prélèvements individuels)	97,16	194 320
7	ASA Bayle	Renung	réservoir Renung	88,75	159 750
8	ASA Begorre	Latrille	réservoir Latrille, réservoir Troussin	698,16	836 730
9	ASA Benquet	Benquet	réservoir Benquet alimenté par nappe miocène	533,20	1 066 402
10	ASA Betbezer Labastide	Betbezer-d'Armagnac	réservoirs Joutan, Juliac et Paguy, Le chin, Bordes et Lahontasse, Bouillon , nappe Miocène	417,38	433 610
11	ASA Bretagne Bascons	Bretagne-de-Marsan	reservoir Bretagne Bascons	272,00	500 000
12	ASA Buanes Classun	Classun	Réservoir Marianne alimenté par nappe Paléocène, Bahus alimenté par nappe Crétacé, Bazou	306,40	520 880
13	ASA Campagne (individuels)	Campagne	Réservoirs Rampan amont et Rampan aval et rivières Blaye, Fray, Larriou alimentées par nappe du Marsan et nappe Miocène	251,00	460 327
14	ASA Cap Blanc	Souprosse	Adour réalimenté Aire/Audon	133,00	239 400
15	ASA Carcares Ste Croix	Carcarès-Ste-Croix	Midouze	76,00	105 000
16	ASA Cassen Gousse	Cassen	Adour	154,55	193 188
17	ASA Castelnau-Tursan	Castelnau-Tursan	réservoir Maouhum	62,48	80 000
18	ASA Cauna-Lamothe-Aurice	Caun	Adour réalimenté Aire/Audon	965,00	1 737 000
19	ASA Cauneille	Cauneille	Gave de Pau	45,45	130 595
20	ASA Cazalis	Cazalis	Réservoir Cazalis	191,40	287 100

Réseaux collectifs d'irrigation 2014

Landes

No reso	Nom structure	Siège commune	Ressource	Surface irriguée autorisée 2014 (ha)	Volume autorisé 2014 (m3/an)
21	ASA Coteaux de Caupenne	Caupenne	Louts alimenté par RSE Hagetmau	155,50	233 250
22	ASA Coudures	Coudures	Réservoir de Coudures, Bas et Gabas réalimentés	406,56	731 808
23	ASA Créon Lagrange	Créon-d'Armagnac	Réservoir Créon-Lagrange et forages dans la nappe miocène et la nappe mio-plio-quadernaire	439,51	655 765
24	ASA Doazit-Maylis	Maylis	Réservoirs Tuilerie, Coudicane, Coudassot, Roumanton, Jean de Dieu	317,31	398 122
25	ASA Duhort Bachen	Duhort-Bachen	Lourden alimentée par RSE Duhort Bachen	333,33	500 000
26	ASA Entre Deux Gaves	Sorde-l'Abbaye	Gave de Pau, Gave d'Oloron (9 collectifs)	231,02	584 540
27	ASA Eyres Moncube	Eyres-Moncube	Réservoir Eyres-Moncube (ruissellement+ nappe crétacé)	341,62	512 430
28	ASA Fargues	Fargues	Forages dans les nappes du Paléocène, du Crétacé, rivière Bahus réalimentée par nappe du Paléocène	219,00	428 424
29	ASA Gabas aval	Saint-Sever	Gabas réalimenté, Adour réalimentée (transfert Adour/Pacq),	766,20	1 379 160
30	ASA Geme	Bourriot-Bergonce	Forages dans les nappes du mio-Plio-Quadernaire et du Miocène	83,00	290 500
31	ASA Goos	Goos	Adour	316,62	569 916
32	ASA Jean de Lamou	Saint-Sever	Adour réalimentée Aire/Audon	240,00	432 000
33	ASA Juzanx	Montsoue	Réservoir Bahus-Juzanx alimenté partiellement par nappe du crétacé	150,30	225 465
34	ASA Larrivière	Larrivière	Adour réalimenté Aire/Audon	170,12	306 216
35	ASA Le Freche-St Vidou	Le Frêche	Réservoirs Martique, Coupat, Labadie, Petit Bidalec	413,13	619 700
36	ASA Ludon Gaube	Hontanx	Réservoirs Lescolie, Charros, Maureilhan, Peyrelongue, Maisonnave (20000 m3), Hitan, forages nappe miocène, rivière Lusson	686,27	991 657
37	ASA Lyse	Port-de-Lanne	nappe alluviale Gave de Pau	11,20	14 000

Réseaux collectifs d'irrigation 2014

Landes

No reso	Nom structure	Siège commune	Ressource	Surface irriguée autorisée 2014 (ha)	Volume autorisé 2014 (m3/an)
38	ASA Maïs semence	Montgaillard	Adour réalimentée Aire/Audon	31,50	56 700
39	ASA Massey	Maylis	réservoir Massey	30,00	40 000
40	ASA Mauries	Mauries	Bahus réalimenté par RSE Miramont	206,70	310 050
41	ASA Maurrin	Maurrin	réservoir Peyrot (rivière et nappe miocène)	431,81	690 000
42	ASA Mayou	Cassen	Louts alimenté par RSE Hagetmau	100,00	150 000
43	ASA Meilhan	Meilhan	Midouze	1 200,00	2 520 000
44	ASA Miramont-Sarron	Miramont-Sensacq	Réservoir de Miramont	246,50	369 750
45	ASA Mouliots	Mouscardes	réservoir Lous Pins Haouts	52,00	52 000
46	ASA Nord Adour	Cazères-sur-Adour	Réservoir Gioulé, rivière Gioulé réalimentée par le réservoir, rivières réalimentées par le transfert du Gioulé	1 275,87	2 041 392
47	ASA Pecorade	Pecorade	réservoir Joulié (ruissellement + Bahus/Miramont)	251,95	377 927
48	ASA Peyre Mant Monséguir	Mant	Luy de France réalimenté par RSE Balaing	280,00	420 000
49	ASA Pitoc	Villeneuve-de-Marsan	Réservoir Pehourca, forages dans la nappe Miocène, Midou réalimenté par Arthez	173,46	286 599
50	ASA Plaine St Jean	Duhort-Bachen	rivière Buros réalimentée par réservoir du Brousseau	86,14	155 052
51	ASA Producteurs Maïs semence	Mont-de-Marsan (chambre Agriculture 40)	Réservoirs (5), rivières Leste et Jouanin, nappe Eocène	796,90	1 283 335
52	ASA Saint-Agnet	Saint-Agnet	réservoir Saint Agnet	480,00	720 000
53	ASA Saint-Cricq-Villeneuve	Saint-Cricq-Villeneuve	Midou réalimenté par RSE	205,00	344 400
54	ASA Saint-Germain	Maylis	Forages dans la nappe crétacé	56,32	84 480
55	ASA Saint-Lon-les-Mines	Orist	Adour	57,65	157 775
56	ASA Saint-Maurice	Saint-Maurice-sur-Adour	Adour réalimentée Aire/Audon	756,80	1 362 240
57	ASA Saint-Michel	Aire-sur-Adour	réservoir Saint Michel (géré par SI Ludon-Gaube)	99,00	148 500
58	ASA Saint-Romain	Labatut	Gave de Pau	231,10	346 650
59	ASA Sarraziet	Sarraziet	Bas réalimenté par Coudures + nappe crétacé	246,80	386 100

Réseaux collectifs d'irrigation 2014

Landes

No reso	Nom structure	Siège commune	Ressource	Surface irriguée autorisée 2014 (ha)	Volume autorisé 2014 (m3/an)
60	ASA Trois Lacs	Bastennes	Réservoirs Leyro, Monat, Herm aval	190,00	266 000
61	ASA Vallée du Laudon	Horsarrieu	Laudon réalimenté par Hagetmau	158,83	238 245
62	ASL Darrique	Amou	réservoir Baque de Amou	36,00	36 000
63	ASL Digue d'Arboucave	Puyol-Cazalet	Gabas réalimenté par Gardères et Coudures	149,85	269 730
64	ASL Hournaou	Tilh	réservoir Pouydoumange	45,04	50 000
65	ASL Pimbo	Pimbo	Gabas réalimenté	312,00	561 582
66	Assoc Irrigation Sergent	Onard	Adour réalimentée Aire/Audon	41,00	73 800
67	CUMA Arriou d'Ages	Sort-en-Chalosse	nappe miocène	37,10	64 925
68-69	CUMA Astuzy/ASA Cansaoube	Saint-Etienne-d'Orthe	Adour + réservoir Pont de Gripp (2 réseaux CUMA + ASA Cansaoube)	128,00	274 050
70	CUMA Ayguelongue	Saint-Gor	nappe miocène	52,75	189 900
71	CUMA Bas Augreilh	Saint-Sever	nappe alluviale terrasses récentes	122,67	214 612
72	CUMA Bessaouet	Retjons	nappe mio-plio-quadernaire	81,00	291 600
73	CUMA Bone	Tartas	nappe miocène aquitainien	55,00	82 500
74	CUMA Camalots	Montgaillard	Adour réalimentée Aire/Audon	208,00	374 400
75	CUMA Clèdes	Cledes	réservoirs Bignaou et Maisonnave (58000 m3)	57,66	88 000
76	CUMA Départ	Bourriot-Bergonce	nappe Plioquadernaire (8 pts)	51,17	184 212
77	CUMA Houns Pourotte	Aire-sur-Adour	Adour réalimentée Aire/Audon	41,00	73 800
78	CUMA Irriadour	Toulouzette	nappe alluviale terrasses récentes (4 réseaux)	108,25	244 030
79	CUMA La Launette	Saint-Gor	Launet (aflt Estampon)	53,94	112 880
80	CUMA Montgaillard	Montgaillard	Bahus réalimenté par nappe crétaé	110,67	166 005
81	CUMA Petit Jean	Renung	Bayle réalimenté par RSE Renung et Lourden réalimenté par RSE Duhort	96,90	174 420
82	CUMA Sensacq	Miramont-Sensacq	Bas réalimenté par RSE Miramont	87,63	131 445
83	CUMA Vieux Port	Mugron	Nappe alluviale Adour	10,80	19 440
84	Groupement Irrigation Orist	Josse	Adour	120,00	240 000
85	Réseau communal Josse	Josse	Adour	340,00	612 000
86	Réseau communal St Jean Marsacq	Saint-Jean-de-Marsacq	Adour	402,84	503 550
87	Réseau communal Souprosse	Souprosse	Adour réalimentée Aire/Audon	850,00	1 530 000

Réseaux collectifs d'irrigation 2014

Landes

No reso	Nom structure	Siège commune	Ressource	Surface irriguée 2014 (ha)	Volume autorisé 2014 (m3/an)
88	SI Aménagement Ludon Gaube (réservoirs)	Hontanx	réservoirs St Michel, St Gein, Etang Hontanx (720 000 m3)		
88 structures collectives				22 283,07	37 690 159

Département 40 hors bassin de l'Adour

89	ASA Canet	Escalans	Réservoir Canet (245 000 m3)	130,00	245 000
90	ASA Capboeuf	Labrit	Nappe miocène (7 forages)	225,72	812 592
94	ASA Gelise		Réservoirs Armanon et Jouandet	614,39	1 136 634
95	CUMA Irrigation Biaudos	Biaudos	Réservoir Maillocq	68,64	68 640
93	CUMA La Moisanne		Nappe plioquaternaire	20,44	73 584
5 structures collectives				1 059,19	2 336 450
Total département			93 structures collectives	23 342,26	40 026 609

**Réseaux collectifs d'irrigation 2014
Pyrénées-Atlantiques**

No reso	Nom structure	Siège commune	Ressource	Surface irriguée 2014 (ha)	Volume autorisé 2014 (m3/an)
1	ASA ABITAIN	Abitain	Gave d'Oloron	85,75	128 625
2	ASA ARGAGNON	Argagnon	Gave de Pau	254,00	381 000
3	ASA ARGELOS-ASTIS	Argelos	Luy de France réalimenté par réservoir du Balaing	141,50	212 250
4	ASA ARZACQ	Arzacq-Arraziguet	Réservoir Arriou d'Arzacq	296,00	440 000
5	ASA AUBIN	Doazon	Réservoir de l'Aubin	135,00	202 500
			Aubin réalimenté par réservoir de l'Aubin	465,00	697 500
			Aubin réalimenté par réservoir de l'Aubin (pomp indiv)	15,00	22 500
			Lech (pomp indiv)	1,70	2 550
6	ASA AULOUBE	Labastide-Cézéracq	Ballastières de Denguin	165,92	248 880
7	ASA AYGUELONGUE	Momas	Luy de Béarn réalimenté par réservoir Ayguelongue	329,00	493 500
8	ASA BASTANES	Bastanès	Gave d'Oloron	161,10	241 650
9	ASA BEHASQUE	Béhasque-Lapiste	Réservoir de Béhasque	119,00	154 700
			Bidouze (pomp individuels)	111,00	111 000
10	ASA BELLOCQ	Bellocq	Gave de Pau	63,59	95 385
11	ASA BENTAYOU SEREE	Bentayou-Sérée	Louet réalimenté par réservoir Louet	132,00	227 040
12	ASA BIDACHE (pompages individuels)	Bidache	Arriou Grand réalimenté par réservoir Barrat du Duc - 2 pts	35,30	44 125
			Lihoury réalimenté par réservoir Barrat du Duc - 18 pts	153,70	192 125
			Patarena (pomp indiv) - 1 pts	13,15	16 438
13	ASA BOUEILH-BOUEILHO-LASQUE	Boueilh-Boueilho-L	Réservoir Boueilh-Boueilho-Lasque	917,75	1 250 000
			Gabas réalimenté par réservoir Gabas	343,25	617 850
14	ASA BOURNOS	Bournos	Réservoir de Bournos	209,00	313 500
15	ASA CANAL du BANIOU	Boeil-Bezing	Canal du Baniou (pomp. Indiv) - 7 pts	11,31	14 138
16	ASA CANAL du COTEAU - Mazères 2	Rontignon	Canal du Coteau (pomp indiv) - 7 pts	15,75	19 697
			Canal de Moulins (pomp indiv) - 1 pt	1,60	2 000
			Bourries (pomp indiv) - 1 pt	2,63	2 630
17	ASA CARRESSE-GAZ	Carresse-Cassaber	Gave d'Oloron	241,67	362 505
18	ASA CASTETIS	Castétis	Gave de Pau	364,00	546 000

**Réseaux collectifs d'irrigation 2014
Pyrénées-Atlantiques**

No reso	Nom structure	Siège commune	Ressource	Surface irriguée 2014 (ha)	Volume autorisé 2014 (m3/an)
19	ASA CAUBIOS-LOOS	Caubios-Loos	Luy de Béarn réalimenté par réservoir Serres-Castet	190,60	234 426
			Luy de Béarn réalimenté par réservoir Serres-Castet (10 pts)	98,05	120 602
20	ASA COTEAUX de LAGOR	Lagor	Gave de Pau (3 pts)	250,00	375 000
21	ASA COTEAUX de SAMES	Sames	Bidouze	126,75	126 750
22	ASA DENGUIN	Denguin	Nappe alluviale Gave de Pau (12 puits) - 3 pts	183,00	274 500
			Ballastières de Denguin	340,00	510 000
23	ASA DOMEZAIN	Domezain-Berraute	Réservoir Domezain	461,50	600 000
24	ASA ESPES-UNDUREIN	Espes-Undurein	Saison	126,00	163 800
25	ASA GABAS-LASSET	Escoubès	Gabas réalimenté par réservoir Gabas	201,42	362 538
26	ASA ITURRI	Gabat	Réservoir Gabat	124,00	170 000
			Bidouze réalimenté par réservoir Gabas	58,20	58 200
27	ASA HENX	Mont	Gave de Pau	370,00	555 000
28	ASA JELABURIA	Amorots-Succos	Jeloseko	122,00	170 800
			Réservoir Jelaburia	38,00	53 200
29	ASA JOSBAIG	Aren	Gave d'Oloron (2 pts)	319,60	479 400
30	ASA LABRIT	Mialos	Luy de France réalimenté par réservoir du Balaing	57,20	85 800
31	ASA LACQ-AUDEJOS	Lacq	Gave de Pau	424,00	636 000
32	ASA LAHONTAN	Lahontan	Ballastières de Lahontan	209,60	314 400
33	ASA LARREULE	Larreule	Luy de Béarn réalimenté par réservoir Ayguelongue	83,00	124 500
34	ASA LARRIBERE	Castagnède	Gave d'Oloron	95,00	142 500
35	ASA LAS CARDEDES	Bordes	Canal du Baniou	27,45	34 312
36	ASA LAUHIRASSE	Arbouet-Sussaute	Réservoir Récalde	396,00	578 160
37	ASA LOUTS AMONT	Thèze	Gabas réalimenté par réservoir Gabas	157,38	283 284
			Luy de France réalimenté par réservoir du Balaing	104,00	156 000
38	ASA MASLACQ	Maslacq	Gave de Pau	433,00	649 500

**Réseaux collectifs d'irrigation 2014
Pyrénées-Atlantiques**

No reso	Nom structure	Siège commune	Ressource	Surface irriguée 2014 (ha)	Volume autorisé 2014 (m3/an)
39	ASA MASPARRAUTE	Masparraute	Réservoir Masparraute	168,00	220 000
			Réservoir Laxart	46,80	61 000
			Méhérete	15,60	20 280
			Minhurieta réalimenté par réservoir Jelaburia (6 pts)	15,20	19 000
40	ASA ORTHEZ	Orthez	Gave de Pau	44,72	67 080
			Réservoir du Grec	107,28	144 500
41	ASA OSSENX	Ossenx	Gave d'Oloron	94,00	141 000
42	ASA PONT LONG	Uzein	Luy de Béarn réalimenté par réservoir Serres-Castet	462,91	569 379
43	ASA RANCE	Arget	Luy de France réalimenté par réservoir du Balaing	300,00	450 000
			Rance réalimenté par réservoir du Balaing (pomp indiv) - 6pts	52,00	78 000
44	ASA REGION de GARLIN	Garlin	Réservoir Gabassot	785,00	1 413 000
			Lees de Garlin réalimenté par résevoir Gabas (2 pts)	339,00	610 200
45	ASA REGION de THEZE	Thèze	Réservoir Bachot-Caula	72,00	95 000
			Luy de France réalimenté par réservoir du Balaing	188,40	282 600
46	ASA SAISON	Lichos	Bidouze	82,17	106 821
47	ASA SARPOURENX	Sarpourenx	Gave de Pau	242,00	363 000
48	ASA SEMEACQ-BLACHON	Séméacq-Blachon	Réservoir Sourvayet	275,00	400 200
49	ASA SERRES-CASTET	Serres-Castet	Réservoir Serres-Castet	380,26	467 720
50	ASA STE SUZANNE LANNEPLAA	Lanneplaa	Gave de Pau	365,00	547 500
51	ASA UZAN	Boumourt	Luy de Béarn réalimenté par réservoir Ayguelongue	555,00	832 500
52	ASA VALLEE du LAA	Viellesegure	Laa réalimenté par réservoir du Laa	294,68	442 020
			Laa par réservoir du Laa (pomp individuels)	305,32	457 980
53	ASA VALLEE du LARCIS	Arrosès	Larcis réalimenté par réservoir Bassillon (5 pts)	1641,00	2 953 800
			Lees de Lembeye réalimenté par réservoir Gabas	49,00	88 200
			Réservoir Aydie	150,00	300 000
54	ASA VALLEE du LAYSA	Labatut	Louet de Carbouère réalimenté par réservoir du Louet	43,00	73 960
			Laysa réalimenté par réservoir du Louet	57,86	99 519
			Laysa réalimenté par réservoir du Louet (41 pts)	192,17	330 532

**Réseaux collectifs d'irrigation 2014
Pyrénées-Atlantiques**

No reso	Nom structure	Siège commune	Ressource	Surface irriguée 2014 (ha)	Volume autorisé 2014 (m3/an)
55	ASA VALLEE du LOUET (dept 65)	Moncaup	Louet réalimenté par réservoir Louet		
56	ASA VALLEE du LYS	Montaner	Lis réalimenté par réservoir Bois de Chourette (6 pts collect)	223,10	267 720
			Lis réalimenté par réservoir Bois de Chourette (21 pts indiv)	101,43	121 716
57	ASA VALLEE du PETIT LEEZ	Peyrelongue-Abos	Réservoir de Peyrelongue	450,00	787 500
58	ASA VIGNES LOUVIGNY	Louvigny	Luy de France réalimenté par réservoir du Balaing	123,00	184 500
59	ASL DIUSSE	Diusse	Réservoir de Diusse	38,00	56 000
60	ASL ESCOS	Escos	Gave d'Oloron	67,00	100 500
61	ASL HARRIETA	Gabat	Bidouze	42,00	42 000
62	ASL KOHOSO	Ilharre	Bidouze	37,80	37 800
63	ASL LAPIOTZE	Labets-Biscaye	Bidouze (2 pts)	48,00	48 000
64	ASL LARRIBAR	Larribar-Sorhapuru	Bidouze	16,60	16 600
65	ASL LATAILLADE	Saint-Boes	Réservoir Lataillade	37,00	42 000
66	ASL PLAINE du GAVE	Charre	Saison	83,60	108 680
67	ASL PLAINE du STADE	Rivehaute	Saison	21,00	27 300
68	ASL SAMES	Sames	Bidouze	64,71	64 710
69	GI de LOU GABE	Guinarthe-Parenties	Saison	100,00	130 000
70	SI PLAINE du LAGOIN	Beuste	deriv gave de Pau SIPL (réseau collectif)	404,00	606 000
			Canal plaine Lagoin SIPL (pomp. Individuels) - 42 pts	127,27	190 905
			Gabale SIPL (pomp indiv) - 8 pts	22,92	34 380
			Lagoin SIPL (pomp indiv) - 47 pts	159,41	239 115
71	SI SAINT-ARMOU ANOS	Saint-Armou	Réservoir Saint-Armou	236,85	355 275
			Lau réalimenté par réservoir de ST Armou(pomp indiv)	12,00	18 000
			Luy de France réalimenté par réservoir de St Armou (pomp ind	86,15	129 225

**Réseaux collectifs d'irrigation 2014
Pyrénées-Atlantiques**

No reso	Nom structure	Siège commune	Ressource	Surface irriguée 2014 (ha)	Volume autorisé 2014 (m3/an)
72	SI VALLEE des LEES	Cadillon	Larcis réalimenté par réservoir Bassillon	80,00	144 000
			Lees de Lembeye réalimenté par réservoir Gabas (2 pts)	606,58	1 091 844
			Lisau réalimenté par réservoirs Bassillon/Cadillon (4 pts)	457,16	822 888
			Lisau réalimenté par réservoirs Bassillon/Cadillon (pomp indiv)	24,00	43 200
73	SIVU de Régulation des eaux de NRUM	Mazères-Lezons	Canal du Gave	42,90	
TOTAL			72 réseaux collectifs + 1 réseau dans dept 65	18457,03	27 838 577

**Réseaux collectifs d'irrigation 2014
Hautes-Pyrénées**

No reso	Nom structure	Siège commune	Ressource en eau	Surface irriguée 2014 (ha)	Volume autorisé 2014 (m3/an)
1	ASA Achela	Mun	Réservoir Peyreguere	68,18	150 000
2	ASA Adour Vieille	Labatut-Rivière	Nappe alluviale Adour (iso 90) - 2 pts	109,46	218 920
3	ASA Antin La Ribère	Antin	Bouès réalimenté	145,71	408 000
4	ASA Antin Taillepès	Lubret-St-Luc	Bouès réalimenté	47,86	134 000
5	ASA Antin Lac	Antin	Bouès réalimenté	71,43	200 000
6	ASA Arros-Anenos	Moumoulus	Arros réalimentée	55,00	104 500
7	ASA Ayguevive	Rabastens	Aule réalimentée par canal de l'Alaric	88,20	176 400
8	ASA Azereix	Azereix	Nappe alluviale Adour (4 pts)	144,00	288 000
9	ASA Bernadets-Dessus	Bernadets-Dessus	Bouès réalimenté	35,71	100 000
10	ASA Carbouère	Escaunets	Louet de Carbouère réalimenté	80,00	137 600
11	ASA Deux rives	Collongues	Estéous réalimenté (2 pts)	155,67	326 900
12	ASA Doue	Castelnau-Rivière-Basse	Canal Maubourguet CRB	168,00	336 000
13	ASA Doue Lac	Castelnau-Rivière-Basse	Réservoir Castelnau		
14	ASA Gadebarre	Oroix	Réservoir Oroix	90,91	200 000
15	ASA Gélabat	Sénac	Réservoir Gélabat	100,00	220 000
16	ASA Goudon	Marquerie	Arros réalimentée	140,00	266 000
17	Réseau de Jacque (CACG)		Arros réalimentée	266,50	506 350
18	ASA Lascazères	Lascazères	Louet réalimenté (6 pts)	167,95	288 873
19	ASA de La Coustète	Bouilh-Devant	Arros réalimentée	70,00	133 000
			Réservoir Bouilh-Devant (2 pts)	136,36	300 000
20	ASA Lescurry	Lescurry	Estéous réalimenté (4 pts)	155,16	325 850
21	ASA Louet	Moncaup	Louet réalimenté	158,62	272 826
22	Réseau Luby-Betmont (CACG)	Luby-Betmont	Bouès réalimenté	168,58	472 000
23	Réseau Lubret St Luc (CACG)	Lubret-St-Luc	Bouès réalimenté	94,29	264 000
24	ASA Mazerolles	Mazerolles	Bouès réalimenté	132,86	372 000
25	ASA Maubourguet CRB	Maubourguet	Nappe alluviale Adour (4 pts)	71,67	143 340
			Ruisseau Geloque	13,01	26 020
26	ASA Pécost	Senac	Estéous réalimenté (2 pts)	88,34	185 500
27	ASA Sombrun	Sombrun	Nappe alluviale Adour (8 pts)	183,52	367 040

Réseaux collectifs d'irrigation 2014
Hautes-Pyrénées

No reso	Nom structure	Siège commune	Ressource en eau	Surface irriguée 2014 (ha)	Volume autorisé 2014 (m3/an)
28	ASA Tieste-Urganoux (32)		Adour réalimenté	228,04	456 080
29	ASA Tuco	Sénac	Estéous réalimenté (2 pts)	166,66	350 000
30	ASA Tuco Lac	Sénac	Réservoir Sénac (3 pts)	71,36	157 000
31	ASA Vallée du Lys (dept 64)	Montaner	Louet réalimenté	122,39	210 511
			Lis réalimenté (dept 64)		
32	ASA Vidouze	Vidouze	Louet réalimenté (10 pts)	500,00	860 000
33	ASL Berdoulet	Hagedet	Réservoir Hagedet (3 pts)	40,91	90 000
34	CUMA Irrigation Bours	Bours	Adour (canaux) 7 pts	117,89	235 780
35	CUMA Pachère	Trouley-Labarthe	Arros réalimenté (5 pts)	192,25	365 275
36	CUMA Oursbelille	Oursbelille	Echez + Adour (4 pts)	73,14	146 280
			Nappe alluviale (4 pts)	119,5	239 000
38	SI Aubert	Burg	Bouès réalimenté	28,57	80 000
39	SI Burg	Burg	Bouès réalimenté	68,57	192 000
39	CUMA Dours	Dours	Canal Alaric (3 pts)	59,00	118 000
40	CUMA Heres	Heres	Nappe alluviale (2 pts)	46,19	92 380
41	CUMA Gayan	Lagarde	Adour (2 pts)	78,94	157 880
			Souy (2pts)	49,06	98 120
			Nappe alluviale	20,90	41 800
42	CUMA Tarbes Sud	Bernac-Debat	Canal Alaric	62,00	124 000
	Bassin de l'Adour	42 réseaux		5 252,36	10 937 225,00

43	ASA Bazordan	Bazordan	Gimone (3 pts)	57,17	160 000
44	ASA Campistrous	Campistrous	Baisole	42,86	120 000
45	ASA Campuzan-Betpouy	Campuzan	Petite Baïse	128,57	360 000
46	ASA Interbaïse	Galan	Baisole	85,71	240 000
47	ASA Baïsole	Puydarrieux	Baisole	423,57	1 186 000
48	ASA Tajan	Tajan	Solle	57,14	160 000
49	ASA Tournous-Devant	Tournous-Devant	Baisole	128,57	360 000
50	ASA Uglas	Uglas	Solle	57,14	160 000

Réseaux collectifs d'irrigation 2014
Hautes-Pyrénées

No reso	Nom structure	Siège commune	Ressource en eau	Surface irriguée 2014 (ha)	Volume autorisé 2014 (m3/an)
51	ASA Vidou	Vidou	Grande Baïse	108,57	304 000
52	ASA Recurt	Recurt	Solle	75,71	212 000
53	Réseau Bonnefont - CACG	Bonnefont	Grande Baïse	300,00	840 000
54	Réseau Fontrailles 1 - CACG	Fontrailles	Grande Baïse	471,43	1 320 000
55	Réseau Fontrailles 2 - CACG	Fontrailles	Grande Baïse	1 110,00	3 108 000
56	Réseau Galan - CACG	Galan	Baisole	214,29	600 000
57	Réseau Ilhet - CACG	Beyrede-Jumet	Canal Neste	62,14	174 000
58	Réseau Orioux - CACG	Orioux	Lizon	157,14	440 000
59	Réseau Peyret-St-André - CACG	Peyret-St-André	Gesse	352,86	988 000
60	SI Bourrie Duglas	Saint-Laurent-de-Neste	Gimone (2 pts)	4,28	12 000
61	SI Cantaous	Cantaous	Louge	57,14	160 000
62	SI Clarens	Clarens	Galavette	57,14	160 000
63	SI Haut Magnoac	Monléon-Magnoac	Gimone	22,86	64 000
64	SI Houeydets	Houeydets	Baisole	42,86	120 000
65	SI Lagrange	Lagrange	Baisole	42,86	120 000
	Hors bassin Adour	23 réseaux		4 060,01	11 368 000,00
	Total département	65 réseaux		9 312,37	22 305 225,00