

**INSTITUTION ADOUR**

\*\*\*\*\*

Extrait du registre des délibérations  
de l'établissement public territorial de bassin Institution Adour

\*\*\*\*\*

**Séance du 30 novembre 2022**  
(Convocation du 22 novembre 2022)

Aujourd'hui, le 30 novembre 2022 à 14h00, le comité syndical dûment convoqué s'est réuni sous la forme de visioconférence, sous la présidence de M. Paul Carrère, Président

<b>Conseillers en exercice</b>	
• Nombre	53
• Voix	322
<b>Présents</b>	
• Nombre	30
• Voix	154
<b>Pouvoirs</b>	
• Nombre	10
• Voix	77
Majorité simple selon article 11.2 des statuts	

<b>Suffrages exprimés</b>	
<b>Pour</b>	
• Nombre	40
• Voix	231
<b>Contre</b>	
• Nombre	0
• Voix	0
<b>Abstention</b>	
• Nombre	0
• Voix	0

Étaient présents :

- Pour les Départements membres : Mme Agathe Bourretère, Mme Fabienne Costedoat-Diu, Mme Dominique Degos, Mme Céline Salles, Mme Véronique Thirault, M. Jean Arriubergé, M. Pierre Brau-Nogué, M. Paul Carrère, M. Frédéric Ré
- Pour les Régions membres : M. Eric Sargiacomo
- Pour les communautés d'agglomérations membres : M. Bernard Kruzynski
- Pour les communautés de communes membres : Mme Isabelle Nogaro, M. Philippe Baron, M. Francis Betbeder, M. Bernard Bonnemason, M. Philippe Brethes, M. Philippe Castets, M. Pierre Cazères, M. Jean-Emmanuel Dargelos, M. Jean-Marc Lescoute, M. Patrick Maunas, M. Laurent Nolibois, M. Jean-Pierre Rémy
- Pour les syndicats mixtes membres : M. Daniel Arribère, M. Michel Chanut, M. Jean-Jacques Dané, M. Bernard Labadie, M. Antoine Lequertier, M. Bernard Lougarot, M. Didier Sakellarides

Étaient excusés et avaient donné procuration :

- Pour les Départements membres : Mme Nathalie Barrouillet, M. Thierry Carrère, M. Francis Dupouey, M. Charles Pelanne, M. Bernard Verdier
- Pour les communautés d'agglomérations membres : M. Philippe Castel
- Pour les communautés de communes membres : Mme Pascale Réquenna, M. Didier Gaugeacq, M. Denis Lanusse
- Pour les syndicats mixtes membres : M. Christian Ducos

Étaient excusés :

- Pour les Départements membres : M. Gérard Castet, M. René Castets, M. Damien Delavoie, M. Julien Dubois, M. Bernard Poublan, M. Marc Saint-Estevan,
- Pour les communautés de communes membres : Mme Christine Fournadet, M. Jean-Yves Arrestat, M. Michel Cuyaubé, M. Pierre Lajus, M. Philippe Latry, M. Jean-Michel Le Bihan, M. Christophe Pugnetti

Secrétaire de séance : Mme Dominique Degos, Délégué



**OBJET : Programme d'actions - Administration finances - Programme d'actions 2022 - Modification de programme - Fiche n°45 bis - Étude de définition d'une stratégie de réutilisation des eaux usées sur le territoire de l'Adour amont Projet "Adou'Reuse"**

**Exposé des motifs :**

L'entente pour l'eau a lancé un appel à projets sur l'économie circulaire de l'eau (EC'EAU) le 30 juillet 2021, qui porte sur l'émergence de projets intégrés de réutilisation des eaux, en les accompagnant depuis l'étude d'opportunité jusqu'à la réalisation du projet.

Sur le périmètre du projet de territoire pour la gestion de l'eau de l'Adour en amont d'Aire-sur-Adour, l'objectif du projet Adou'Reuse est d'établir une stratégie d'économie circulaire de l'eau sur le bassin Adour amont et la communauté d'agglomération Tarbes-Lourdes-Pyrénées, un territoire en déficit quantitatif notoire. La réutilisation des eaux est un levier permettant de mobiliser une nouvelle ressource en eau, sécurisant ainsi les approvisionnements des usagers, tout en participant à l'amélioration de la qualité des ressources conventionnelles en limitant le rejet de charges polluantes. À l'issue de cette étude, trois sites à fort potentiel pour la réutilisation des eaux auront été identifiés.

À l'occasion de l'adoption du programme d'actions 2022, le comité syndical a délibéré favorablement sur la fiche programme n°45 qui mentionnait un montant estimatif de l'étude à hauteur de 299 950 € HT dont 49 900 € HT intégré dans l'animation du PTGE Adour amont, déjà financé par ailleurs.

À la suite du dépôt du dossier de candidature dans le cadre de l'appel à projet EC'Eau de l'entente pour l'eau, des modifications techniques ont été opérées sur le projet afin de répondre aux exigences des principaux financeurs. Cela a consisté principalement à optimiser la partie « retours d'expériences » et à retirer la fin de l'étude « réalisation d'une étude avant-projet » qui fera l'objet d'une demande de subvention ultérieure. Ces modifications ont pour conséquences de modifier à la baisse les montants prévisionnels indiqués précédemment puisque le coût total prévisionnel de l'opération passe de 299 950 € HT prévus initialement à 161 447 € HT.

Les conséquences financières pour l'Institution Adour sont neutres puisque l'animation et le temps dédié au projet restent toujours inclus dans l'animation du projet de territoire Adour amont faisant l'objet d'un financement dédié.

La décision d'aide officielle de l'entente pour l'eau interviendra au début d'année 2023. La présente délibération concerne donc le réajustement du coût prévisionnel et du plan de financement de cette action au vu des évolutions occasionnées par les demandes formulées par l'entente pour l'eau sur le dossier initial.

Vu la délibération n°134/2021 en date du 8 décembre 2021 de l'Institution Adour relative au programme d'actions 2022,

Considérant la nécessité d'ajuster le contenu de l'étude d'opportunité « Adou'Reuse » suite aux retours de l'entente pour l'eau,

**LE COMITE SYNDICAL**

En l'absence d'observations,

Après en avoir délibéré et à l'unanimité

**DECIDE**

**Article 1**

- de rapporter la fiche programme n°45 du programme 2022,
- d'approuver la fiche n°45 bis relative au projet Adou'Reuse telle qu'annexée,



- d'autoriser le président à signer les documents et à prendre toutes décisions relatives à leur exécution.

## Article 2

Monsieur le président est chargé de l'exécution de la présente délibération

Fait et délibéré le 30 novembre 2022 à Mont-de-Marsan,

Le Président,

Paul CARRÈRE

## FICHE DE PROPOSITION n° 45 bis

Compétence afférente	Gouvernance / décision
Compétences historiques	Collège « membres fondateurs »

**Type d'opération :**

Ressource

**Intitulé de l'opération :**

Étude de définition d'une stratégie de réutilisation des eaux usées sur le territoire de l'Adour amont  
Projet "AdouReuse"

**Zone d'influence :**

Bassin de l'Adour en amont de la confluence avec les Lées (Aire-sur-l'Adour) et certains affluents les principaux : Echez, Louet) hors Arros ainsi que le territoire de la communauté d'agglomération Tarbes Lourdes Pyrénées.

Superficie totale : 1 816 km<sup>2</sup>

Départements concernés : 32 (13%), 64 (9%) et 65 (78%)

**Description de l'opération :****Origine**

Par délibérations du 22 juillet 2015 et du 21 juillet 2017, l'Institution Adour a décidé de s'engager pour porter la réalisation d'un projet de territoire sur l'Adour amont et à animer la démarche.

La démarche de concertation a débuté officiellement le 9 octobre 2018 à l'occasion d'une réunion publique de lancement marquant le démarrage de la phase 1 du projet se focalisant sur le diagnostic du territoire. Afin de partager une vision commune entre acteurs, des ateliers de concertation ont été organisés à la fin de l'année 2018 et tout au long de l'année 2019 et 2020. La deuxième moitié de l'année 2020 ainsi que l'année 2021 ont été consacrées plus spécifiquement à la construction du programme d'actions.

Lors des réflexions sur les actions envisageables sur ce territoire, le thème de la réutilisation des eaux usées a été abordé. Le positionnement collectif des acteurs de la concertation est favorable à l'étude de la mise en place de ce type de solution. Ainsi, nous saisissons l'opportunité offerte par l'appel à projet EC'EAU, initié par l'Entente pour l'eau, pour réaliser une étude d'opportunité de mise en œuvre de cette solution à l'échelle du territoire de l'Adour amont.

**Buts**

L'objectif du projet AdouReuse est d'établir une stratégie d'économie circulaire de l'eau sur le bassin Adour amont et la communauté d'agglomération Tarbes-Lourdes-Pyrénées, un territoire en déficit quantitatif notoire. La réutilisation des eaux est un levier permettant de mobiliser une nouvelle ressource en eau, sécurisant ainsi les approvisionnements des usagers, tout en participant l'amélioration de la qualité des ressources conventionnelles en limitant le rejet de charges polluantes. A l'issue de cette étude, trois sites à fort potentiel pour la réutilisation des eaux auront été identifiés.

Pour chacun, des scénarios robustes et les configurations techniques associées seront définis, afin de pouvoir passer à la mise en place opérationnelle des projets.

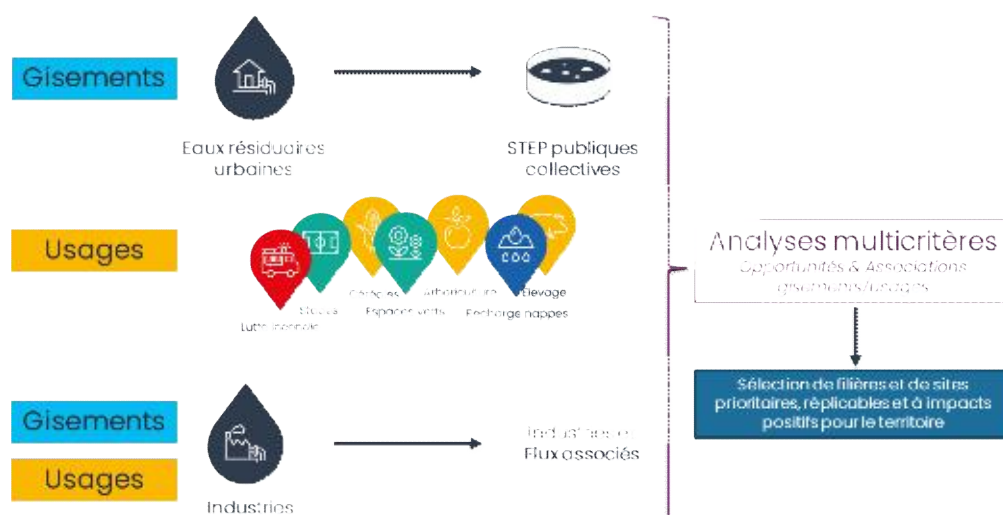
L'objectif est de faire du bassin Adour amont et de la communauté d'agglomération Tarbes-Lourdes-Pyrénées un territoire vitrine de l'économie circulaire de l'eau mêlant évaluation des potentiels, pilotes expérimentaux et acteurs.

### Contenu

La démarche adoptée est la suivante :

- Une approche à l'échelle du bassin versant afin d'intégrer l'ensemble des contraintes et enjeux locaux sur la ressource en eau, et ainsi d'optimiser les stratégies, les scénarios et les filières techniques proposés à l'échelle du territoire ;
- Une étude exhaustive intégrant le multi-sources (ressources conventionnelles de surface et souterraines, eaux usées traitées domestiques issues de stations collectives et individuelles, eaux d'origine industrielle...) et le multi-usages (agriculture, industries, autres usages publics...) ;
- Une approche zoomée à l'échelle d'une agglomération (CATLP) afin d'élaborer une stratégie opérationnelle d'économie circulaire de l'eau.

La figure ci-dessous résume les gisements et usages considérés dans cette étude.



Ce travail implique un consortium des partenaires présentés ci-dessous :



Plus précisément, le projet se compose de plusieurs parties impliquant tous les partenaires. La répartition des tâches est la suivante :

GT	Actions	INSTITUTION ADOUR	SEDE Environnement	ECOFILAE	CA65	CA32
GT1	Pilotage et coordination	Pilote				
GT2	Contextualisation			Pilote		
	Retours d'expérience France et monde		Participe	Réalise		
	Revue réglementaire			Réalise		
GT3	Cartographie des acteurs	Participe	Participe	Réalise	Participe	Participe
	Caractérisation des pressions	Pilote				
	Caractérisation des pressions sur le cycle de l'eau et solutions envisagées	Réalise		Participe		
GT4	Analyse des facteurs contextuels, des moteurs, des motivations et des freins	Réalise	Participe	Participe	Participe	Participe
	Stratégie d'économie circulaire de l'eau sur le territoire			Pilote		
	Collecte de données	Participe	Participe	Réalise	Participe	Participe
GT5-A	Diagnostic des gisements d'eau non conventionnelle	Participe	Participe	Réalise		
	Diagnostic des usages potentiels des eaux non conventionnelles	Participe		Réalise	Participe	Participe
	Evaluation du potentiel REUT (analyse multicritère)	Participe	Participe	Réalise	Participe	Participe
GT5-B	Opportunité site			Pilote		
	Consolidation & approfondissement des données relatives aux gisements et aux usages	Participe	Participe	Réalise	Participe	Participe
	Elaboration et évaluation des scénarios de réutilisation	Participe	Participe	Réalise	Participe	Participe
GT5-C	Pré faisabilité - Risques & Bénéfices			Pilote		
	Pré faisabilité technico-économique	Participe	Réalise	Participe		
	Evaluation des risques	Participe		Réalise		
GT6	Perception et acceptabilité sociale	Participe	Participe	Réalise	Participe	Participe
	Schémas organisationnels et juridiques	Participe	Participe	Réalise	Participe	Participe
	Avant-projet			Pilote		
GT7	Définition des configurations techniques		Réalise	Participe		
	Etablissement des plans préliminaires et recommandations		Réalise	Participe		
	Planification du projet et estimation budgétaire			Réalise		
G 7	Synthèse des contraintes réglementaires et juridiques			Réalise		
	Communauté d'acteurs			Pilote		
	Création et animation d'une communauté REUT	Participe	Participe	Réalise	Participe	Participe
G 7	Formation des acteurs clés du territoire aux enjeux de l'ECE	Participe	Participe	Réalise	Participe	Participe
	Communication - Diffusion	Pilote				
	Elaboration de supports de communication	Participe	Participe	Réalise		
G 7	COPIL élargi des résultats de l'étude	Réalise	Participe	Participe	Participe	Participe
	Evaluation des impacts du projet sur le territoire à moyen et long terme	Participe	Participe	Réalise	Participe	Participe

### Maître d'œuvre :

Institution Adour

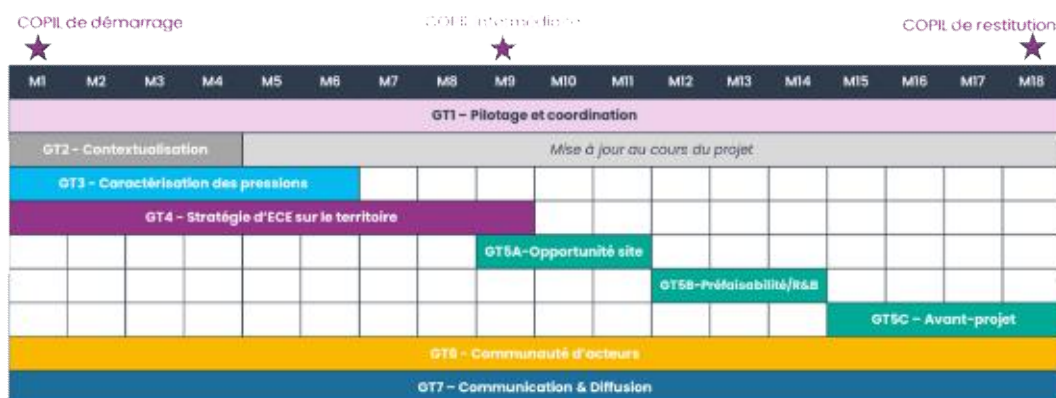
### Échéance - Délais :

La durée de cette étude d'opportunité est estimée à 18 mois à partir du lancement du projet.

La note d'intention dressant les contours de cette étude déposée en octobre 2021 a fait l'objet d'un retour favorable cependant conditionné à des demandes de précisions et à des modifications de contenu.

La partie « avant-projet » qui devait clôturer l'étude a été supprimée de ce dossier et fera l'objet d'une demande ultérieure.





Une réponse définitive est attendue en début d'année 2023 afin de pouvoir réellement initier l'étude dans le courant du premier trimestre

**Coût de l'opération : 179 651,08 € HT**

Groupe de travail	Partenaires	Prestations externes	Autres dépenses directes liées au projet	Frais de personnel	Frais de fonctionnement	Montant prévisionnel total(€)
GT1 - Pilotage et coordination	Institution Adour			2 050,00 €	410,00 €	2 460,00 €
	SEDE Environnement					
	CA32					
	CA65					
GT2 - Caractérisation des pressions	Institution Adour			1 640,00 €	328,00 €	1 968,00 €
	SEDE Environnement	10 800,00 €		700,00 €	140,00 €	11 640,00 €
	CA32		324,00 €	1 248,00 €	249,60 €	1 821,60 €
	CA65		180,00 €	1 268,00 €	253,60 €	1 701,60 €
GT3 - Stratégie d'ECE sur le territoire	Institution Adour			4 100,00 €	820,00 €	4 920,00 €
	SEDE Environnement	37 150,00 €		3 500,00 €	700,00 €	41 350,00 €
	CA32		702,00 €	3 120,00 €	624,00 €	4 446,00 €
	CA65		558,00 €	3 170,00 €	634,00 €	4 362,00 €
GT4.A - Opportunité site	Institution Adour			1 640,00 €	328,00 €	1 968,00 €
	SEDE Environnement	20 600,00 €		2 100,00 €	420,00 €	23 120,00 €
	CA32					
	CA65		360,00 €	5 706,00 €	1 141,20 €	7 207,20 €
GT4.B - Préfaisabilité - Risques & Bénéfices	Institution Adour			1 640,00 €	328,00 €	1 968,00 €
	SEDE Environnement	35 300,00 €		4 200,00 €	840,00 €	40 340,00 €
	CA32					
	CA65			1 268,00 €	253,60 €	1 521,60 €
GT5 - Communauté d'acteurs	Institution Adour			2 050,00 €	410,00 €	2 460,00 €
	SEDE Environnement	12 200,00 €		1 400,00 €	280,00 €	13 880,00 €
	CA32			624,00 €	124,80 €	748,80 €
	CA65			634,00 €	126,80 €	760,80 €
GT6 - Communication / diffusion	Institution Adour			2 050,00 €	410,00 €	2 460,00 €
	SEDE Environnement	7 800,00 €		1 400,00 €	280,00 €	9 480,00 €
	CA32			312,00 €	62,40 €	374,40 €
	CA65			317,00 €	63,40 €	380,40 €
<b>TOTAL GT1</b>						2 460,00 €
<b>TOTAL GT2</b>						17 131,20 €
<b>TOTAL GT3</b>						55 078,00 €
<b>TOTAL GT4.A</b>						32 295,20 €
<b>TOTAL GT4.B</b>						43 829,60 €
<b>TOTAL GT5</b>						24 694,72 €
<b>TOTAL GT6</b>						16 686,36 €

<b>Institution Adour</b>	18 204,00 €
<b>SEDE Environnement</b>	138 802,00 €
<b>CA32</b>	7 053,84 €
<b>CA65</b>	15 591,24 €
<b>TOTAL PROJET</b>	179 651,08 €

<b>TOTAL PROJET (hors IA)</b>	161 447,08 €
-------------------------------	--------------





### Plan de financement prévisionnel :

Dans le cadre de l'appel à projet, l'entente sur l'eau est susceptible d'apporter les cofinancements suivants

Partenaire	Engagement prévisionnel (HT)	Base pour la sollicitation financière dans le cadre de l'appel à projet (HT)	Participation sollicitée auprès de l'entente sur l'eau	
			Taux maximum	Montant d'aide maximum
SEDE Environnement	138 802,00 €	138 802,00 €	50%	69 401,00 €
Chambre d'agriculture du Gers	7 053,84 €	7 053,84 €	80%	5 643,07 €
Chambre d'agriculture des Hautes-Pyrénées	15 591,24 €	15 591,24 €	80%	12 472,99 €
Institution Adour	18 204,00 €	Déjà pris en charge dans le cadre de l'animation du PTGE		
<b>TOTAL</b>	<b>179 651,08 €</b>	<b>161 447,08 €</b>		<b>87 517,06 €</b>

L'engagement de l'Institution Adour dans le cadre de cette opération s'opère sur la base de son engagement pour l'animation du PTGE Adour amont (fiche n°12 pour le programme 2022). Cette opération est donc sans incidence financière supplémentaire pour les membres de l'Institution Adour.

### Plan de situation :

