



INSTITUTION ADOUR

Extrait du registre des délibérations
de l'établissement public territorial de bassin Institution Adour

Séance du 29 janvier 2025
(Convocation du 22 janvier 2025)

Aujourd'hui, le 29 janvier 2025 à 14h00, le comité syndical dûment convoqué s'est réuni sous la forme de visioconférence, sous la présidence de M. Paul Carrère, Président

Conseillers en exercice	
• Nombre	54
• Voix	323
Présents	
• Nombre	27
• Voix	161
Pouvoirs	
• Nombre	5
• Voix	57
Majorité simple selon article 11.2 des statuts	

Suffrages exprimés	
Pour	
• Nombre	32
• Voix	218
Contre	
• Nombre	0
• Voix	0
Abstention	
• Nombre	0
• Voix	0

Étaient présents :

- Pour les Départements membres : Mme Agathe Bourretère, Mme Dominique Degos, Mme Céline Salles, M. Pierre Brau-Nogué, M. Paul Carrère, M. Thierry Carrère, M. Damien Delavoie, M. Charles Pelanne, M. Frédéric Ré, M. Bernard Verdier
- Pour les communautés d'agglomérations membres : M. Philippe Castel, M. Bernard Kruzynski
- Pour les communautés de communes membres : Mme Christine Fournadet, M. Jean-Yves Arrestat, M. Francis Betbeder, M. Philippe Castets, M. Jean-Emmanuel Dargelos, M. Jean-Marc Lescoute, M. Patrick Maunas, M. Jean-Pierre Rémy
- Pour les syndicats mixtes membres : M. Daniel Arribère, M. Michel Chanut, M. Jean-Jacques Dané, M. Bernard Labadie, M. Antoine Lequertier, M. Bernard Lougarot, M. Didier Sakellarides

Étaient excusés et avaient donné procuration :

- Pour les Départements membres : Mme Nathalie Barrouillet, M. Jean Arriubergé, M. Gérard Castet, M. Julien Dubois
- Pour les communautés de communes membres : M. Laurent Nolibois

Étaient excusés :

- Pour les Départements membres : Mme Fabienne Costedoat-Diu, Mme Véronique Thirault, M. René Castets, M. Francis Dupouey, M. Bernard Pouban, M. Marc Saint-Estevan,
- Pour les Régions membres : M. Éric Sargiacomo,
- Pour les communautés de communes membres : Mme Pascale Réquenna, M. Philippe Baron, M. Bernard Bonnemason, M. Philippe Brethes, M. Pierre Cazères, M. Michel Cuyaubé, M. Didier Gaugeacq, M. Philippe Labache, M. Pierre Lajus, M. Denis Lanusse, M. Philippe Latry, M. Jean-Michel Le Bihan, M. Marc Mabillet, M. Christophe Pugnetti,
- Pour les syndicats mixtes membres : M. Christian Ducos

Secrétaire de séance : Mme Dominique Degos, Délégué

Rapporteur : M. Paul Carrère, Président



OBJET : Programme d'actions - Gestion intégrée - Programme d'actions 2025 - Modification de plan de financement - Fiches n°3bis, 4bis, 5bis et 6bis - SAGE Midouze, SAGE Adour amont, SAGE Adour aval et SAGE des eaux souterraines de Gascogne

Exposé des motifs :

Suite à l'ajustement des programmes d'intervention de la Région Nouvelle-Aquitaine au programme 2025 de l'Institution Adour et suite à la mise en place du 12^{ème} programme de l'agence de l'eau Adour-Garonne, il vous est proposé de modifier les plans de financement des missions d'animation des différents SAGE portés par l'Institution Adour.

Pour l'exercice 2025, la Région Nouvelle-Aquitaine n'interviendra pas sur ces actions et l'agence de l'eau Adour-Garonne viendra à 80% (au lieu de 70% auparavant accordés dans le cadre de son 11^{ème} programme).

Le coût de ces différents portages étant le même que sur les fiches précédentes le résiduel des départements membres ainsi que celui des EPCI-FP participant au financement de ces actions ne change pas.

Vu la délibération n°2024_CS_40 de l'Institution Adour en date du 4 décembre 2024 approuvant les fiches n°3, 4, 5 et 6 du programme d'actions 2025 portant respectivement sur le SAGE Midouze, le SAGE Adour amont, le SAGE Adour aval et le SAGE des eaux souterraines de Gascogne,
Considérant les nouvelles règles d'intervention de la Région Nouvelle-Aquitaine d'une part et de l'agence de l'eau Adour-Garonne d'autre part,

LE COMITE SYNDICAL

En l'absence d'observations,

Après en avoir délibéré et à l'unanimité

DECIDE

Article 1

- de rapporter les fiches n°3, 4, 5 et 6 du programme d'actions 2025,
- d'approuver les fiches n°3bis, 4bis, 5bis et 6bis relatives au SAGE Midouze, au SAGE Adour amont, au SAGE Adour aval et au SAGE des eaux souterraines de Gascogne, intervenant en remplacement des anciennes fiches n°3, 4, 5 et 6,
- d'autoriser le président à signer les documents et à prendre toutes décisions relatives à leur exécution.

Article 2

Monsieur le président est chargé de l'exécution de la présente délibération.

Fait et délibéré le 29 janvier 2025 à Mont-de-Marsan,

Le Président,
Paul CARRÈRE



INSTITUTION ADOUR

Etablissement Public Territorial de Bassin

Hautes-Pyrénées - Gers - Landes - Pyrénées-Atlantiques

Programme Institution Adour 2025

FICHE DE PROPOSITION n°03 bis

Compétence afférente	Gouvernance / décision
Compétences historiques	Collège « membres fondateurs »

Type d'opération :

Gestion intégrée

Intitulé de l'opération :

Schéma d'aménagement et de gestion des eaux (SAGE) de la Midouze (phase de révision)

Animation et communication

Zone d'influence :

Bassin de la Midouze

Superficie totale : 3 142 km²

Départements concernés : Gers et Landes

Description de l'opération :

Origine

Le SAGE a été approuvé le 29 janvier 2013 et est aujourd'hui en phase de révision. La mise en œuvre du SAGE se poursuit en parallèle de la révision.

Buts

Le SAGE du bassin de la Midouze a pour objectif d'améliorer la gestion de l'eau sur le bassin de la Midouze à travers 4 grands enjeux qui sont la gestion quantitative, l'amélioration de la qualité de l'eau, la gestion et la préservation des milieux et la sécurisation de l'alimentation en eau potable, et ce dans la perspective de l'atteinte du bon état des eaux.

La révision du SAGE Midouze, actée par la commission locale de l'eau en mars 2020, a pour objectif notamment d'intégrer l'enjeu du changement climatique dans le SAGE, de prendre en compte le SDAGE en vigueur, d'ajuster les éléments utiles pour assurer la mise en œuvre des actions du PTGE Midour et du futur PTGE Douze.

Contenu

Durant le travail de révision du SAGE, sa version approuvée initialement est toujours opposable et doit être mise en œuvre. L'animation doit permettre de réaliser toutes les étapes utiles à la révision du SAGE tout en assurant le nécessaire pour sa mise en œuvre a minima (suivi de dossiers locaux, accompagnement de partenaires, avis de la CLE, etc.).

Animation SAGE :

- Préparer et organiser les différentes réunions liées à la vie du SAGE (commission locale de l'eau (CLE), bureaux de la CLE, commissions thématiques/géographiques, comité technique, groupes de travail, comités de pilotage des études, réunions d'informations, etc.) ;
- Rédiger et diffuser les différents documents (documents du SAGE, comptes-rendus, notes, etc.) et animer toutes les étapes nécessaires à la révision du SAGE : validation de la mise à jour de l'état des lieux/diagnostic du SAGE, rédaction du scénario tendanciel... ;



- Rédiger les avis sur les demandes d'autorisation loi sur l'eau, ICPE et documents d'urbanisme pour lesquels la CLE est sollicitée. Veiller au respect du SAGE dans les dossiers de déclaration transmis. Appuyer les porteurs de projet sollicitant la CLE en amont du dépôt des dossiers d'autorisation pour assurer la bonne intégration du SAGE dans les projets et limiter les risques d'incompatibilité au SAGE. Suivre la prise en compte des avis de la CLE dans la mise en œuvre des projets ;
- Participer et contribuer aux réunions des partenaires sur le territoire et suivre l'avancement des actions mises en œuvre sur le bassin répondant aux objectifs et enjeux du SAGE ;
- Accompagner les étapes inhérentes à la vie du SAGE et de la CLE : renouvellement de la CLE, formation des membres de la CLE, etc. ;
- Marchés publics : élaborer les cahiers des charges et mettre en concurrence des bureaux d'études pour les prestations de services, suivi des études et des prestataires ;
- Réaliser des études internalisées nécessaires à la mise en œuvre du SAGE et organiser la concertation associée ;
- Assurer le suivi de la mise en œuvre du SAGE, notamment par du porté à connaissance ;
- Informer les acteurs du territoire sur le SAGE (contenu, portée, actualisation des données du bassin...) et sur les enjeux de la gestion de l'eau actuels et futurs (notamment sensibilisation sur le changement climatique : impacts, adaptation, etc.) ;
- Assurer le secrétariat technique et administratif du SAGE (réception appels, mails et courriers, réponses, envoi des courriers, reprographie des documents, etc.) ;
- Assurer la coordination de l'appel à projet restauration de zones humides en tête de bassins versants.

Communication SAGE :

- Poursuite des actions en cours ou répondant à des sollicitations de la CLE : événements à destination des membres de la CLE et des partenaires autour des enjeux du SAGE (journée de découverte, cafés débats, ateliers de dynamisation de la CLE, etc.) et alimentation du site internet (mise en ligne des documents et comptes-rendus, des actualités, etc.) ;
- Mise en place de la stratégie de communication élaborée fin 2021 dans une approche inter-SAGE ;
- Proposition de formations auprès des membres des CLE du bassin de l'Adour : dans l'objectif de partager un socle commun de connaissances, de faciliter l'appréhension des enjeux globaux localement et de devenir un relai du SAGE sur les bassins, des modules de formations seront proposés aux membres des CLE des SAGE du bassin de l'Adour.

Priorités 2025 :

- 1/ Assurer la préparation des avis pour lesquels la CLE Midouze est sollicitée officiellement ;
- 2/ Finaliser l'état des lieux-diagnostic du SAGE révisé et le scénario tendanciel ;
- 3/ Maintenir, en parallèle, un accompagnement des acteurs locaux à la mise en œuvre du SAGE actuel en vigueur ;
- 4/ Poursuivre le déploiement d'une culture de l'outil SAGE, notamment dans le cadre du développement d'une communication coordonnée en inter-SAGE.

Interventions antérieures :

Animation et communication sur le SAGE de 2005 à 2024 (phases préliminaires, d'élaboration, de mise en œuvre et de révision depuis 2021)

Maître d'œuvre :

Institution Adour

Echéance - Délais :

Arrêté inter-préfectoral d'approbation du SAGE signé le 29 janvier 2013

Calendrier prévisionnel de révision du SAGE : 4 à 5 ans

Coût de l'opération : 80 984 € TTC

- 75 944 € charges d'animation (1,2 ETP) : salaires, frais de missions, et charges générales
- 5 040 € TTC communication





INSTITUTION ADOUR
Etablissement Public Territorial de Bassin
Hautes-Pyrénées - Gers - Landes - Pyrénées-Atlantiques

Programme Institution Adour 2025

FICHE DE PROPOSITION n°04 bis

Compétence afférente	Gouvernance / décision
Compétences historiques	Collège « membres fondateurs »

Type d'opération :

Gestion intégrée

Intitulé de l'opération :

Schéma d'aménagement et de gestion des eaux (SAGE) de l'Adour amont (phase de révision)
Animation et communication

Zone d'influence :

Bassin de l'Adour en amont de la confluence avec les Luys (230 km d'Adour), hors bassin de la Midouze

Superficie totale : 4 806 km²

Départements concernés : Gers (13,6%), Landes (35%), Pyrénées-Atlantiques (13,4%) et Hautes-Pyrénées (38%)

Description de l'opération :

Origine

Le SAGE a été approuvé le 19 mars 2015 et est aujourd'hui en phase de révision pour intégrer l'adaptation aux changements climatiques au document. Le 14 octobre 2024, la CLE Adour amont a validé la stratégie du SAGE révisé.

Depuis 2024, l'animation du SAGE fait l'objet d'un partenariat avec les EPCI-FP pour faciliter la déclinaison locale de l'outil en améliorant l'accompagnement des partenaires locaux dans la mise en œuvre du document.

Buts

Le SAGE du bassin amont de l'Adour a pour objectif d'améliorer la gestion de l'eau sur le bassin de l'Adour amont à travers les grands enjeux identifiés que sont la sécurisation de l'alimentation en eau potable, l'amélioration de la qualité de l'eau, la gestion quantitative, la gestion et la préservation des milieux et l'amélioration de la gouvernance sur le bassin, et ce dans la perspective de l'atteinte du bon état des eaux.

Une révision du SAGE a été actée fin 2021 par la commission locale de l'eau afin de revoir les priorités du SAGE au regard des enjeux d'adaptation du territoire aux changements climatiques, tout en garantissant la compatibilité du document au SDAGE 2022-2027. La commission locale de l'eau de l'Adour amont souhaite néanmoins maintenir un équilibre entre la révision du SAGE et la poursuite de la mise en œuvre du SAGE en vigueur, en orientant celle-ci vers davantage de proximité au territoire.



Contenu

Animation SAGE :

- Préparer, organiser et animer les différentes réunions liées à la vie du SAGE (commission locale de l'eau (CLE), bureaux de la CLE, commissions géographiques et thématiques, comité technique, groupes de travail, comités de pilotage d'études, réunions d'informations, etc.) ;
- Rédiger et diffuser les différents documents (documents du SAGE, synthèses pédagogiques, comptes-rendus, notes, etc.) ;
- Rédiger les avis sur les demandes d'autorisation loi sur l'eau, ICPE et documents d'urbanisme pour lesquels la CLE est sollicitée. Veiller au respect du SAGE dans les dossiers de déclaration transmis. Appuyer les porteurs de projets sollicitant la CLE en amont du dépôt des dossiers d'autorisation pour assurer la bonne intégration du SAGE dans les projets et limiter les risques d'incompatibilité au SAGE. Suivre la prise en compte des avis de la CLE dans la mise en œuvre des projets ;
- Impulser la mise en place et suivre les projets du territoire participant à la mise en œuvre des objectifs et dispositions du SAGE Adour amont et les porter à la connaissance des membres de la CLE ;
- Assurer la co-construction des documents du SAGE en révision par une démarche de concertation largement ouverte aux acteurs locaux ;
- Accompagner les étapes inhérentes à la vie du SAGE et de la CLE : formation des membres de la CLE, etc. ;
- Marchés publics : élaborer les cahiers des charges et mettre en concurrence des bureaux d'études pour les prestations de services, suivi des études et des prestataires ;
- Réaliser des études internalisées nécessaires à la mise en œuvre et à la révision du SAGE et organiser la concertation associée ;
- Assurer le suivi de la mise en œuvre du SAGE en vigueur ;
- Informer les acteurs du territoire sur le SAGE (contenu, portée...) et sur les enjeux de la gestion de l'eau actuels et futurs (notamment sensibilisation sur le changement climatique : impacts, adaptation, etc.) ;
- Assurer le secrétariat technique et administratif du SAGE (réception appels, mails et courriers, réponses, envoi des courriers, reprographie des documents, etc.).

Communication SAGE :

- Mise en œuvre du plan de communication élaboré fin 2021, dont événements à destination des membres de la CLE et des partenaires autour des enjeux du SAGE (exemple : journée de découverte, cafés débats, ateliers de dynamisation de la CLE, etc.), voire du grand public, selon les priorités définies annuellement par la CLE ;
- Site internet : mise en ligne des documents et comptes-rendus, des actualités... ;
- Proposition de formations auprès des membres des CLE du bassin de l'Adour : dans l'objectif de partager un socle commun de connaissances, de faciliter l'appréhension des enjeux globaux localement et de devenir un relai du SAGE sur les bassins, des modules de formations seront proposés aux membres des CLE des SAGE du bassin de l'Adour.

Priorités 2025 :

- 1/ Accompagner le renouvellement complet de la composition de la CLE (arrêté préfectoral valide jusqu'à fin juin 2025) ;
- 2/ Renforcer l'accompagnement des acteurs locaux dans la mise en œuvre du SAGE actuel et faciliter le développement de projets multi-acteurs sur les thématiques retenues par la CLE et les partenaires financiers début 2025 ;
- 3/ Assurer la préparation des avis pour lesquels la CLE Adour amont est sollicitée officiellement ;
- 4/ Engager la construction du PAGD et du règlement du SAGE en révision en intégrant les acteurs locaux et en apportant une expertise technique sur les incidences des choix réalisés ;
- 5/ Préparer et lancer le marché portant sur l'évaluation environnementale nécessaire à la révision du SAGE ;
- 6/ Poursuivre le déploiement d'une culture de l'outil SAGE, notamment dans le cadre du développement d'une communication coordonnée en inter-SAGE.

Interventions antérieures :

Animation et communication sur le SAGE de 2005 à 2024 (phases préliminaires, d'élaboration, de mise en œuvre et de révision depuis 2022).



**Maître d'œuvre :**

Institution Adour

Echéance - Délais :

Arrêté interpréfectoral d'approbation du SAGE signé le 19 mars 2015.

Révision programmée sur 6 ans dont deux ans de rédaction du PAGD et du règlement du SAGE restants.

Coût de l'opération : 147 220 € TTC

- 142 180 € charges d'animation (2,17 ETP) : salaires, frais de missions, et charges générales
- 5 040 € TTC communication

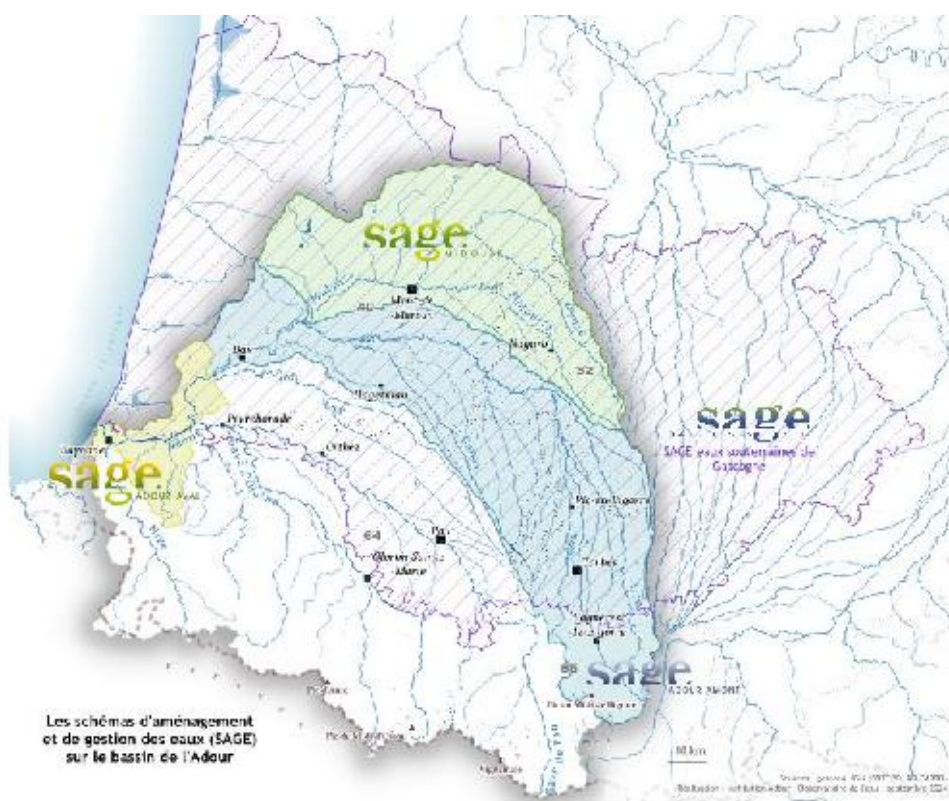
Plan de financement prévisionnel :

	Animation	Communication	Total
Agence de l'eau Adour-Garonne (80 %)	113 744 €	4 032 €	117 776 €
EPCI-FP * (convention : 50 % du reste à charge, soit 10 %)	14 218 €	504 €	14 722 €
Autofinancement **	14 218 €	504 €	14 722 €
MONTANT TOTAL	142 180 €	5 040 €	147 220 €

*pour les EPCI-FP non signataires de la convention de partenariat en 2025, les montants correspondants seront reportés vers le Département concerné.

** La partie animation est financée au travers des charges générales de fonctionnement.

Reste à financer la communication, soit 189 € par Département.

Plan de situation :

FICHE DE PROPOSITION n° 05 bis

Compétence afférente	Gouvernance / décision
Compétences historiques	Collège « membres fondateurs »

Type d'opération :

Gestion intégrée

Intitulé de l'opération :

Schéma d'aménagement et de gestion des eaux (SAGE) Adour aval (phase de mise en œuvre)
Animation et communication

Zone d'influence :

Bassin de l'Adour en aval de la confluence avec les Luys, hors bassin des Gaves, Bidouze et Nive
Superficie totale : 636 km²
Départements concernés : Pyrénées-Atlantiques et Landes

Description de l'opération :

Origine

Le SAGE Adour aval a été approuvé le 8 mars 2022 et est aujourd'hui en phase de mise en œuvre.

Buts

Le SAGE Adour aval a pour objectif d'améliorer la gestion de l'eau et des milieux aquatiques sur ce bassin à travers plusieurs grands enjeux et notamment l'amélioration de la qualité de l'eau, la sécurisation de l'alimentation en eau potable, la gestion et la préservation des milieux, la gestion quantitative, l'adaptation de l'aménagement et de l'urbanisme, et la prise en compte du changement climatique.

Contenu

Animation SAGE :

- Préparer et organiser les différentes réunions liées à la vie du SAGE (commission locale de l'eau (CLE), bureaux de la CLE, commissions thématiques, comité technique, groupes de travail, comités de pilotage des études, réunions d'informations, etc.) ;
- Rédiger et diffuser les différents documents (documents du SAGE, compte-rendu, notes, etc.) ;
- Rédiger les avis sur les demandes d'autorisation loi sur l'eau, ICPE et documents d'urbanisme pour lesquels la CLE est sollicitée. Veiller au respect du SAGE dans les dossiers de déclaration transmis. Appuyer les porteurs de projet sollicitant la CLE en amont du dépôt des dossiers d'autorisation pour assurer la bonne intégration du SAGE dans les projets et limiter les risques d'incompatibilité au SAGE. Suivre la prise en compte des avis de la CLE dans la mise en œuvre des projets ;
- Participer et contribuer aux réunions des partenaires sur le territoire et suivre l'avancement des actions mises en œuvre sur le bassin répondant aux objectifs et enjeux du SAGE ;



- Accompagner les étapes inhérentes à la vie du SAGE et de la CLE : formation des membres de la CLE, actualisation des données, etc. ;
- Marchés publics : élaborer les cahiers des charges et mettre en concurrence des bureaux d'études pour les prestations de services, suivi des études et des prestataires ;
- Réaliser des études internalisées nécessaires à la mise en œuvre du SAGE et organiser la concertation associée ;
- Assurer le suivi de la mise en œuvre du SAGE, notamment construire et renseigner le tableau de bord ;
- Informer les acteurs du territoire sur le SAGE (contenu, portée...) et sur les enjeux de la gestion de l'eau actuels et futurs (notamment sensibilisation sur le changement climatique : impacts, adaptation, etc.) ;
- Assurer le secrétariat technique et administratif du SAGE (réception appels, mails et courriers, réponses, envoi des courriers, reprographie des documents, etc.).

Communication SAGE :

- Poursuite des actions en cours ou répondant à des sollicitations de la CLE : événements à destination des membres de la CLE et des partenaires autour des enjeux du SAGE (journée de découverte, cafés débats, ateliers de dynamisation de la CLE, etc.) et alimentation du site internet (mise en ligne des documents et comptes-rendus, des actualités, etc.) ;
- Mise en place de la stratégie de communication élaborée fin 2021 dans une approche inter-SAGE ;
- Proposition de formations auprès des membres des CLE du bassin de l'Adour : dans l'objectif de partager un socle commun de connaissances, de faciliter l'appréhension des enjeux globaux localement et de devenir un relai du SAGE sur les bassins, des modules de formations seront proposés aux membres des CLE des SAGE du bassin de l'Adour.

Priorités 2025 :

- 1/ Assurer la préparation des avis pour lesquels la CLE Adour aval est sollicitée officiellement ;
- 2/ Piloter l'étude de détermination des linéaires hydrographiques de l'AAC d'Orist, engagée en 2024, nécessaire à la mise en œuvre du SAGE et s'assurer de l'atteinte des objectifs visés ;
- 3/ Publier et diffuser le guide de compatibilité des documents d'urbanisme locaux avec le SAGE ;
- 4/ Assurer un accompagnement des acteurs locaux à la mise en œuvre du SAGE ;
- 5/ Élaborer le tableau de bord pour le suivi du SAGE ;
- 6/ Poursuivre le déploiement d'une culture de l'outil SAGE, notamment dans le cadre du développement d'une communication coordonnée en inter-SAGE.

Interventions antérieures :

Animation et communication sur le SAGE de 2005 à 2024 (phases préliminaires, d'élaboration, d'approbation et de début de mise en œuvre).

Maître d'œuvre :

Institution Adour

Echéance - Délais :

Arrêté inter-préfectoral d'approbation du SAGE signé le 8 mars 2022.

Coût de l'opération : 78 633 € TTC

- 73 593 € charges d'animation (1,17 ETP) : salaires, frais de missions, et charges générales
- 5 040 € TTC communication



FICHE DE PROPOSITION n°06 bis

Compétence afférente	Gouvernance / décision
Compétences historiques	Collège « membres fondateurs »

Type d'opération :

Gestion intégrée

Intitulé de l'opération :

SAGE des eaux souterraines de Gascogne - phase d'élaboration
Animation et communication

Zone d'influence :

Superficie totale : près de 19 320 km²

Départements concernés : Gers, Landes, Pyrénées-Atlantiques et Hautes-Pyrénées, et au-delà des limites du bassin versant de l'Adour

Description de l'opération :

Origine

Après la réalisation d'une étude socio-économique de l'importance stratégique des nappes profondes du bassin de l'Adour entre avril 2018 et juin 2020 par le BRGM pour le compte de l'Institution Adour, la réflexion sur la gestion de ces ressources s'est poursuivie dans le cadre de l'animation d'une charte d'engagement dans la gouvernance pour une gestion durable des nappes profondes, depuis janvier 2021.

Après 4 années de concertation, le comité de pilotage a acté l'émergence d'un SAGE « eaux souterraines de Gascogne » en octobre 2022. Le périmètre du SAGE a été défini par arrêté interpréfectoral en juin 2024.

Buts

Les nappes captives du sud du bassin aquitain font l'objet de plusieurs usages depuis de nombreuses années : alimentation en eau potable, thermalisme, irrigation, industrie, etc. Ces nappes souterraines profondes représentent donc déjà une ressource stratégique pour le territoire, et le seront d'autant plus demain à l'aune du changement climatique. Le partage et l'utilisation durable des ressources en eau est donc un enjeu majeur, en particulier pour les nappes souterraines profondes, dont le renouvellement extrêmement lent confère à leur exploitation un caractère fini ou limité.

L'objectif est d'accompagner les acteurs locaux dans l'élaboration du SAGE pour une gestion intégrée et concertée de la ressource en eau souterraine profonde.

Contenu

Animation :

- Préparer et organiser les différentes réunions (comités de pilotage, comités techniques, réunions d'experts, réunions d'informations, rendez-vous d'acteurs, etc.) ;
- Rédiger et diffuser les différents documents (dossier préliminaire de communication et de consultation, comptes-rendus, notes, etc.) ;



- Poursuivre le travail d'état des lieux du SAGE ;
- Participer et contribuer aux réunions des partenaires sur le territoire et suivre l'avancement des actions mises en œuvre sur le bassin relatives aux nappes (actions de recherche et développement notamment (projet GALIA, etc.) ;
- Réaliser d'éventuelles études utiles (internalisées ou prestations), selon les choix de la CLE, et organiser la concertation associée ;
- Informer les acteurs du territoire sur les nappes profondes et sur les enjeux de la gestion de l'eau actuels et futurs (notamment sensibilisation sur le changement climatique : impacts, adaptation, etc.) ;
- Assurer le secrétariat technique et administratif du dossier (réception appels, mails et courriers, réponses, envoi des courriers, reprographie des documents, etc.).

Communication :

- Produire tout document de communication et information utile pour divers publics et divers objectifs ;
- En réponses à d'éventuelles sollicitations, assurer la présentation du dossier auprès de divers organismes, instances, etc. ;
- Site Internet : mise en ligne de documents et compte-rendu, des actualités, etc.

Priorités 2025 :

- 1/ Arrêté préfectoral de composition de la commission locale de l'eau et installation ;
- 2/ Rédaction de l'état des lieux (état initial / diagnostic) du SAGE ;
- 3/ Déploiement d'une culture des nappes et du SAGE des eaux souterraines de Gascogne, notamment dans le cadre du développement d'une communication coordonnée en inter-SAGE ;
- 4/ Poursuite du travail de concertation sur l'opportunité d'une étude complémentaire au SAGE portant sur la présence de radionucléides dans les eaux souterraines.

Interventions antérieures :

Animation et communication de 2018 à 2024

Etude socio-économique de l'importance stratégique des nappes profondes du bassin de l'Adour - convention de recherche et développement entre le BRGM et l'Institution Adour - avril 2018 à juin 2020

Charte d'engagement dans la gouvernance pour une gestion durable, concertée et solidaire des nappes profondes du bassin de l'Adour - depuis janvier 2021

Dossier préliminaire argumentaire du SAGE - de 2022 à 2023

Arrêté interpréfectoral de périmètre - juin 2024

Maître d'œuvre :

Institution Adour

Echéance - Délais :

Objectif d'obtenir l'arrêté préfectoral de CLE et d'installer cette dernière au début de l'année 2025.

Valider l'état des lieux du SAGE d'ici la fin d'année 2025.

Coût de l'opération : 77 905 € TTC

- 72 865 € charges d'animation (1,15 ETP) : salaires, frais de missions et charges générales
- 5 040 € TTC communication





Plan de financement prévisionnel :

	Animation	Communication	Total
Agence de l'eau Adour-Garonne (80%)	58 292 €	4 032 €	62 324 €
Collectivités prodAEP *	7 287 €	504 €	7 791 €
Autofinancement **	7 286 €	504 €	7 790 €
MONTANT TOTAL	72 865 €	5 040	77 905 €

* Avenant à la convention de partenariat politique, technique et financier pour l'émergence du SAGE établie pour la période de janvier à décembre 2024 doit être renouvelée pour 2025; 10 collectivités productrices d'eau potable depuis les nappes concernées.

** La partie animation est financée au travers des charges générales de fonctionnement.

Reste à financer la communication soit 126 € par département

Plan de situation :

Le territoire d'intervention est à cheval entre les 2 Régions Nouvelle-Aquitaine (Landes et Pyrénées-Atlantiques) et Occitanie (Hautes-Pyrénées et Gers). Il couvre environ 19 800 km² dont :

- 7988 km² en Occitanie (40%)
 - o Hautes-Pyrénées : 1732 km² (9%)
 - o Gers : 6256 km² (31%)
- 11827 km² en Nouvelle-Aquitaine (60%)
 - o Landes : 9243 km² (47%)
 - o Pyrénées-Atlantiques : 2584 km² (13%)

